



наше

# СЛОВО

## У малых городов – большие перспективы

Президент России принял участие в форуме малых городов и исторических поселений  
и осмотрел перинатальный центр в Коломне

**25 млрд  
рублей на  
развитие  
территорий  
ежегодно.**



ФОТО: ПРЕСС-СЛУЖБА ПРЕЗИДЕНТА РФ

Развитие темы на

**2,3** стр.

**Губернатор Андрей Воробьев ознакомил главу  
государства Владимира Путина с программой  
создания в Подмоскovie комфортной  
городской среды.**

**Президенту России доложили  
о развитии в регионе системы оказания  
медицинской помощи будущим мамам  
и новорожденным.**

| будьте в курсе |

**ПОКАТАТЬСЯ  
НА КОНЬКАХ  
МОЖНО В ФОКЕ**

Сеансы массового катания в Ледовой арене  
им. В.В. Каменского состоятся 20 и 21 января  
с 19.00 до 20.00.  
Билеты продаются в кассе Ледовой арены  
им. В.В. Каменского за час до начала сеанса.  
Стоимость:  
билет взрослый – 180 руб.;  
билет детский – 100 руб.;  
прокат коньков – 150 руб.

**ЛИЦЕЙ №22  
ПРОВОДИТ ДЕНЬ  
ОТКРЫТЫХ  
ДВЕРЕЙ**

Муниципальное общеобразовательное  
учреждение «Лицей № 22»  
27 января в 10.00 проводит день  
открытых дверей для родителей буду-  
щих первоклассников.  
Обращаться по адресу:  
ул. Менделеева д. 11.  
Телефон 44-2-44-92



ФОТО: Н. КОРЕШКОВ



ПРЯМАЯ РЕЧЬ

**Владимир ПУТИН,**  
президент  
Российской  
Федерации:

– В малых городах, исторических поселениях живут сотни тысяч человек. Это очень важная составляющая нашей жизни, поскольку в этих населенных пунктах в значительной степени сосредоточена наша история, культура. У каждого из этих населенных пунктов своя история, своя география, своя культура отчасти. Нужно найти ключ к раскрытию так называемого конкурентного преимущества, в чем в значительной степени и состоит задача тех, кто собрался на форум.



ПРЯМАЯ РЕЧЬ



**Андрей ВОРОБЬЕВ,**  
губернатор  
Московской  
области:

– Необходимо, чтобы ситуация в малых городах менялась, чтобы качество жизни в них было ничуть не хуже, чем в Москве, в Санкт-Петербурге. Огромный запрос на модернизацию системы ЖКХ и комфортную среду есть в каждом без исключения городе. Мы советуем с жителями, и именно они предложили начать эту работу с подъездов, с капремонта домов.

## Кстати

Новый город Золотого кольца назовут весной 2018 года, и им может стать Коломна. Заявки также подали Углич, Тула, Боровск, Таруса.

| актуально |

## ЛИДЕР ПО КОМФОРТУ

Более 400 участников из разных регионов собрал в Коломне первый форум малых городов и исторических поселений. Обсуждали проблемы развития небольших населенных пунктов, создание комфортной среды, туристический потенциал и сохранение исторического наследия. Форум открыли министр строительства и ЖКХ РФ Михаил Мень, министр культуры РФ Владимир Мединский и губернатор Андрей Воробьев. В его работе принял участие президент России Владимир Путин.

Подмосковье выбрано в качестве площадки для проведения первого подобного форума не случайно. По словам замминистра строительства и ЖКХ РФ Андрея Чибиса, регион лидирует в выполнении приоритетного проекта благоустройства комфортной городской среды и ЖКХ. Многие наработки взяты из опыта Московской области. Речь идет о капремонтах, приведении в порядок подъездов и дворов.

По словам Воробьева, в области около 160 тыс. подъездов. После ревизии выяснилось, что 80 тыс.

# Форум малых городов и исторических поселений прошел в Подмосковье

**Андрей Воробьев ознакомил Владимира Путина с программой создания в регионе комфортной городской среды**

давно никто не ремонтировал. За последние три года был выполнен ремонт 50 тыс. подъездов.

## КОЛОМНА СТРЕМИТСЯ В ЗОЛОТОЕ КОЛЬЦО

Еще одной темой дискуссии стало будущее исторических поселений и развитие туризма. В частности, речь шла о возможности расширения Золотого кольца.

– По первому списку в Золотое кольцо входит восемь городов, – рассказал министр культуры РФ Владимир Мединский. – На очереди около 10 населенных

пунктов, включая Коломну.

По словам Андрея Воробьева, региональные власти стремятся обеспечить туристический поток не только в выходной день, но и на постоянной основе.

## МАЛЫЕ ГОРОДА – БОЛЬШИЕ ЦЕНТРЫ

Чуть позже участники форума встретились с президентом.

– В прошлом году стартовал проект по развитию территорий, – напомнил Путин. – Как мы и договаривались, его реализация продолжится, и в течение 2018–2020 годов на эти цели

будет ежегодно выделяться 25 млрд рублей.

Он отметил, что в решение проблем благоустройства нужно активнее вовлекать жителей.

Затронул Путин и тему развития малых городов. По его словам, в малых городах, в сравнении с крупными мегаполисами, лучше экология, отсутствуют пробки, и для современного человека эти места представляют особый интерес. Необходимо создать благоприятные факторы для того, чтобы сделать эти населенные пункты еще более привлекательными.

| И. ПИСАРЕВ

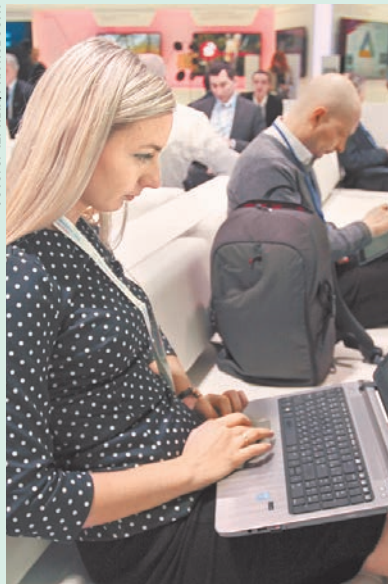
| главные темы недели |

## УСЛУГУ ПО ИНФОРМИРОВАНИЮ О РЫНКЕ ТРУДА СОЗДАЛИ НА ПОРТАЛЕ ГОСУСЛУГ ПОДМОСКОВЬЯ

На региональном портале государственных и муниципальных услуг стала доступна услуга по информированию о рынке труда Московской области, получить теперь ее можно, не выходя из дома. Услуга позволяет гражданам получить информацию о положении на рынке труда в Подмосковье.

Речь идет об основных показателях, характеризующих состояние рынка в регионе: уровень общей и регистрируемой безработицы; коэффициент напряженности на рынке труда; численность граждан, состоящих на регистрационном учете в целях поиска подходящей работы и в качестве безработных; потребность работодателей в работниках по видам экономической деятельности.

ФОТО: С. ЧЕРНЫХ/РИА НОВОСТИ



## ПОДХОД К РАЗВИТИЮ И ОРГАНИЗАЦИИ ЯРМАРОК ПЛАНИРУЮТ ИЗМЕНИТЬ В РЕГИОНЕ

В Московской области могут изменить подход к организации и проведению ярмарок, об этом заявил президент Торгово-промышленной палаты Московской области Игорь Куимов.

– Предпринимательское снабжение будет системным. Оно будет выполнено так: Торгово-промышленная палата на своей территории будет оператором, будет отвечать и за порядок, и за чистоту, за культурный облик самих продавцов, потому что они будут не откуда-то прибывшими, а системно представлены предпринимательскому сообществу, – пояснил Куимов. Он подчеркнул, что ярмарки будут проходить регулярно. Они нацелены на продвижение местных предпринимателей. Первая ярмарка под патронажем ТПП МО пройдет 26-27 января в Химках.



# Владимир Путин посетил Центр материнства и детства в Коломне

**| достижения |**

С уникальной для регионов России сетью из пяти областных центров материнства и детства, созданной в Подмосковье в прошлом году, ознакомился президент России Владимир Путин. Главу государства сопровождали губернатор Андрей Воробьев, федеральный министр здравоохранения Вероника Скворцова, полномочный представитель президента России в Центральном федеральном округе Алексей Гордаев.

На состоявшемся позже совещании с участниками форума малых городов и исторических поселений Владимир Путин отметил современные технологии нового перинатального центра, где организована региональная система телемедицины. Это стало возможным благодаря изменениям законодательства о применении информационных технологий в здравоохранении.

— В перинатальном центре прямая видеосвязь практически со всеми профильными учреждениями, — подчеркнул Путин. — Специалисты имеют возможность в режиме реального времени каждый день консультироваться между собой, с крупными медицинскими центрами, как тот, в котором мы се-



**Перинатальный центр был построен в рамках исполнения указов президента и открылся в сентябре 2017 года**



годня побывали, выявить патологию и прийти к необходимому решению, направить пациента туда, где ему будет оказана наиболее квалифицированная помощь.

Также глава государства затронул вопрос обеспече-

ния малых городов медицинскими кадрами.

— Мы на малые города с населением до 50 тыс. жителей распространили программу «Земский доктор», — сообщил он.

— Причем поддержку получают не только врачи, но и

фельдшеры, которые приезжают в эти населенные пункты для работы. Эта программа будет полностью финансироваться из федерального бюджета. В целом мы продолжим обновление сети медицинских учреждений.

Неформальным моментом совещания стало сообщение Владимира Путина о том, что накануне ночью одна из организаторов форума попала в перинатальный центр Коломны и родила девочку. Президент поздравил молодую маму и ребенка и пожелал им всего самого доброго.

**| Т. ГАЙНУТДИНОВА**

## КОНКУРС СТАРТАПОВ ПРОВЕДУТ В МОСКОВСКОЙ ОБЛАСТИ В 2018 ГОДУ

Правительство Московской области проведет в первой половине 2018 года конкурс стартапов, лучшие из которых получат поддержку на региональном уровне, сообщил заместитель председателя правительства Московской области — министр инвестиций и инноваций региона Денис Буцаев.

— Мы отберем наиболее перспективные стартапы, которые мы будем поддерживать в индивидуальном порядке. Это задача, поставленная губернатором. Мы должны создать инфраструктуру, условия, максимально удобные для новых компаний, приходящих на территорию Московской области, — сказал Буцаев.

**| факт недели |**



## Девять новых предприятий откроются в ОЭЗ «Дубна» в этом году

В общей сложности на территории зоны должно быть создано около 4 тыс. рабочих мест.

## ИНТЕРВЬЮ

Министр здравоохранения РФ  
Вероника Скворцова:

## “БЛАГОДАРЯ ПРЕЗИДЕНТУ НАМ УДАЛОСЬ СНИЗИТЬ УРОВЕНЬ МЛАДЕНЧЕСКОЙ И МАТЕРИНСКОЙ СМЕРТНОСТИ”.



— Вероника Игоревна, как вы в целом оцениваете реализацию президентской программы по открытию перинатальных центров по всей стране?

— Это беспрецедентная инициатива. Мне не известны примеры в

других странах, когда по личному указанию главы государства по всей стране была бы возведена сеть высокотехнологичных современных перинатальных центров. Трудно даже поверить: на протяжении последних лет в нашей стране практически каждый месяц по поручению президента РФ Владимира Путина открывается новый перинатальный центр, оснащенный передовым оборудованием и обеспеченный подготовленными кадрами.

Программа стала крупнейшим инфраструктурным проектом в здравоохранении за последние годы, но я хотела бы в первую очередь сказать не о стройке, а о тех целях, ради чего все начиналось, и полученных результатах.

Не случайно говорится, что рождение — это самое опасное событие в жизни человека: без знаний и умений медиков безопасно появиться на свет очень сложно. Так вот благодаря инициативе президента нам удалось беспрецедентно снизить уровень младенческой и материнской смертности. Сегодня уровень младенческой и материнской смертности в России самый низкий за всю нашу историю. Более того, в половине регионов младенческая смертность у нас уже как в странах «старой Европы». Напомню, что по плану показатель младенческой смертности должен был в 2017 году составить 7,5 человека на 1 000 родившихся живыми, а достичь удалось 5,3. Поэтому за меня об эффективности программы говорят эти независимые цифры, за которыми — жизни наших детей.

**— Вы упомянули об историческом уровне младенческой смертности в нашей стране, а во всех ли регионах она снизилась? Какая ситуация в Московской области?**

— Снижение наблюдается во всех субъектах. Что касается области, то приятно отметить, что уровень младенческой смертности у вас меньше, чем по стране в целом. За период с января по ноябрь уровень младенческой смертности в Подмосковье составил 3,9 человека на 1 000 родившихся живыми, и, по сравнению с предыдущим годом, когда этот показатель был 4,6, произошло снижение на 15,2%.

Падает и уровень перинатальной смертности: в 2016 году он составил 5,3 человека на 1 000 родившихся (2015 год — 6,0).

**— А что вы можете сказать о системе перинатальной помощи в Подмосковье?**

— Сейчас в области развернуто 43 родовспомогательных учреждения и работает неонатальная реанимационная единая служба. Для каждого перинатального центра определены потоки пациентов муниципального, окружного и областного уровней.

Помимо строительства современных центров, в области активно развиваются выездные формы специализированной медицинской помощи. Отработана система выездной помощи пациентам учреждений родовспоможения в критических и жизнеугрожающих состояниях в каждом секторе области. В такие бригады включаются не только специалисты перинатальных центров (акушер-гинеколог и анестезиолог-реаниматолог), но и профильные специалисты в зависимости от вида требуемой помощи.



Руководитель администрации  
Воскресенского района Виталий Чехов:

— Палата с первых дней своего формирования в новом составе активно действует по всем значимым направлениям жизни нашего района: это дорожная деятельность, транспорт, образование, спорт, экология, архитектура, вопросы градостроительной политики и др. Палата — важная площадка для обсуждения волнующих общество вопросов и конструктивной социальной коммуникации, итогом которой является совместная выработка верных решений. Например, по такому значимому вопросу, как передача в муниципальную собственность и последующее благоустройство центрального городского парка — в рамках исполнения поручения губернатора области Андрея Воробьева. На последнем декабрьском пленарном заседании совместно с администрацией района Общественная палата сформировала рабочую группу по вопросу развития парка, которая будет осуществлять общественный контроль и содействие в реализации этого важного проекта.

Председатель Общественной палаты  
Воскресенского района Надежда Семина:

— Новый состав Общественной палаты Воскресенского района собрался на первое пленарное заседание 21 июля 2017 года. С первых дней работы актив палаты приступил к отладке работы комиссий, обеспечению их взаимодействия. Нами сразу был взят курс на создание на базе палаты дискуссионной площадки для обеспечения диалога между властью и обществом «на равных». Общественная палата должна стать проводником мнений жителей района.

Членами Общественной палаты ведется прием граждан каждый второй четверг и последнюю субботу месяца. Граждане приходят к нам с различными вопросами, все обращения не остаются без внимания — они рассматриваются профильными комиссиями, и в случае необходимости готовятся запросы в определенные управления и учреждения.

Члены Общественной палаты принимают участие в обсуждениях проектов региональных законов и местных нормативных актов. Тесно взаимодействуют профильные комиссии палаты и с управлениями и отделами администрации района. Благодаря этому получается быстро решать многие проблемы граждан. Совместно с территориальным управлением № 19 Госадмтехнадзора Московской области члены палаты регулярно проводят совместные рейды «Чистое Подмосковье».

В 2018 году к запланированным мероприятиям по организации круглых столов, благотворительных и волонтерских акций и многих других мероприятий добавится участие членов палаты в качестве наблюдателей при проведении выборов. Это новая норма в законодательстве: теперь члены палаты участвуют и в подсчете голосов, наблюдают за ходом голосования.

Главные задачи Общественной палаты я вижу в согласовании общественно значимых интересов граждан, некоммерческих организаций района и органов местного самоуправления в решении наиболее важных вопросов экономического и социального развития района, защиты прав и свобод граждан. Для этого мы будем привлекать активных граждан и некоммерческие организации к решению социально значимых вопросов, поддерживать гражданские инициативы, направленные на улучшение качества жизни жителей Воскресенского района.

В январе заработал сайт Общественной палаты Воскресенского района [www.orvoskresensk.ru](http://www.orvoskresensk.ru), через который можно обратиться в палату со своими вопросами и предложениями по актуальным для района вопросам и проектам, узнать о том, чем живет и как работает палата.

# Общественная палата должна стать проводником мнений жителей района

Хроника основных событий



На пленарном заседании совета ветеранов войны и труда, Вооруженных сил и правоохранительных органов Воскресенского района Общественная палата района выразила благодарность совету в лице его председателя Василия Дაცюка за вклад в патриотическое воспитание молодежи, активную общественную деятельность.

Комиссия по экологии Общественной палаты совместно с молодежным центром «Олимпиец» провела в школах Воскресенска акцию по экологическому просвещению — викторинами и лекциями на темы экологической культуры человека, проблем загрязнения окружающей среды и методов борьбы с ними, утилизации бытовых отходов.

6 декабря подвели итоги конкурса «Доброволец-2017». Во Дворце «Мегаспорт» наградили волонтеров в разных номинациях. В мероприятии приняли участие члены комиссии по патриотическому воспитанию и молодежной политике Общественной палаты Воскресенского района. Кульминацией вечера стало объявление президентом РФ Владимиром Путиным 2018 года Годом добровольца и волонтера.

Члены комиссии по волонтерству и благотворительности Об-

щественной палаты совместно со специалистами молодежного центра «Олимпиец» в рамках проекта «Я твой донор!» провели интерактивное занятие с учащимися школы № 4. Данный проект реализуется при поддержке местного отделения «Красного Креста» среди молодежи района.

Делегация Общественной палаты Воскресенского района приняла участие в работе экологического форума, на котором были подведены итоги Года экологии в Подмосковье. В рамках форума прошли выставки, круглые столы, а также пленарное заседание на тему «Экологические проблемы в Подмосковье и способы их решения во взаимодействии с институтами гражданского общества».

Общественная палата района совместно с инспекторами административно-технического надзора провела инспекцию дворовых катков по вопросам безопасности и освещения.

Члены палаты совместно с представителями администрации и управляющих компаний района провели ряд встреч с жителями всех микрорайонов Воскресенска для обсуждения вопросов планирования комплексного благоустройства дворовых территорий в 2018 году.

Личные приемы жителей Вос-

кресенского района провели члены Общественной палаты Александр Гаврилеев и Михаил Борзов. Все обращения приняты и будут направлены в профильные комиссии в работу.

Комиссия по молодежной политике Общественной палаты проверила сеть супермаркетов «Дикси» на содержание нитратов в продуктах.



Превышения были выявлены в помидорах, хурме и зеленых яблоках почти в два раза; образцы овощной продукции — в пределах нормы.

Члены Общественной палаты района на декабрьском пленарном заседании обсудили организационные вопросы, подвели итоги работы за шесть месяцев и утвердили план на будущий год. Руководитель администрации района Виталий Чехов также принял участие в заседании. Главные темы — реорганизация палаты и формирование рабочей группы по вопросам развития центрального городского парка.

18 января состоялось первое в этом году заседание совета палаты района. В ближайших планах работы палаты — мониторинг цен, обсуждение проектов благоустройства парка и Новлянской набережной, подготовка к старту проектов, приуроченных к Году добровольца и волонтера в России.





Окончание Правил землепользования и застройки территории (части территории) городского поселения Воскресенск. Начало в №2, 3, 4.

Вспомогательные виды разрешенного использования

1. Коммунальное обслуживание – 3.1
2. Бытовое обслуживание – 3.3
3. Деловое управление – 4.1
4. Магазины – 4.4
5. Общественное питание – 4.6
6. Обслуживание автотранспорта – 4.9
7. Обеспечение внутреннего правопорядка – 8.3
8. Общее пользование водными объектами – 11.1

Предельные (минимальные и (или) максимальные) размеры земельных участков и предельные параметры разрешенного строительства, реконструкции объектов капитального строительства устанавливаются идентичными с соответствующими предельными (минимальными и (или) максимальными) размерами земельных участков и предельных параметров разрешенного строительства, реконструкции объектов капитального строительства, установленных для основных видов разрешенного использования и условно разрешенных видов использования, дополнительно к которым и совместно с которыми установлены вспомогательные виды разрешенного использования.

Условно разрешенные виды использования

№ п/п	Наименование ВРИ	Код (число в обозначении ВРИ)	Предельные размеры земельных участков (кв. м)		Максимальный процент застройки	Минимальные отступы от границ земельного участка (м)
			min	max		
1.	Для ведения личного подсобного хозяйства	2.2	500	3 000	40%	3
2.	Коммунальное обслуживание	3.1	10	100 000	75%	3
3.	Бытовое обслуживание	3.3	200	100 000	60%	3
4.	Дошкольное, начальное и среднее общее образование	3.5.1	Не подлежат установлению			3
5.	Культурное развитие	3.6	1 000	100 000	50%	3
6.	Религиозное использование	3.7	1 000	100 000	50%	3
7.	Деловое управление	4.1	1 000	100 000	55%	3
8.	Магазины	4.4	400	10 000	50%	3
9.	Банковская и страховая деятельность	4.5	1 000	10 000	60%	3
10.	Общественное питание	4.6	500	10 000	50%	3
11.	Развлечения	4.8	5 000	100 000	55%	3
12.	Обслуживание автотранспорта	4.9	1 000	20 000	75%	3
13.	Объекты придорожного сервиса	4.9.1	1 000	10 000	45%	3
14.	Спорт	5.1	1 000	100 000	75%	3
15.	Причалы для маломерных судов	5.4	5 000	500 000	40%	3

СХ-3 – ЗОНА СЕЛЬСКОХОЗЯЙСТВЕННОГО ПРОИЗВОДСТВА

Зона сельскохозяйственного производства СХ-3 установлена для ведения сельскохозяйственного производства, обеспечения деятельности фермерских хозяйств, создания защитных лесных насаждений, научно-исследовательских, учебных и иных связанных с сельскохозяйственным производством целей, а также для целей аквакультуры (рыбоводства), в том числе, для размещения объектов капитального строительства, необходимых для сельскохозяйственного производства.

Применительно к земельным участкам, включенным в перечень особо ценных сельскохозяйственных угодий, расположенных на территории Московской области, использование которых для других целей не допускается (постановление Правительства Московской области от 15.02.2017 №104/5 «Перечень особо ценных сельскохозяйственных угодий, расположенных на территории Московской области, использование которых для других целей не допускается»), в соответствии с частью 6 статьи 36 Градостроительного кодекса Российской Федерации, градостроительный регламент не устанавливается.

Основные виды разрешенного использования

№ п/п	Наименование ВРИ	Код (число в обозначении ВРИ)	Предельные размеры земельных участков (кв. м)		Максимальный процент застройки	Минимальные отступы от границ земельного участка (м)
			min	max		
1.	Растениеводство	1.1	20 000	1 000 000	0%	Не подлежит установлению
2.	Выращивание зерновых и иных сельскохозяйственных культур	1.2	20 000	1 000 000	0%	Не подлежит установлению
3.	Овощеводство	1.3	20 000	100 000	30%	3
4.	Выращивание тонирующих, лекарственных, цветочных культур	1.4	20 000	100 000	30%	3
5.	Садоводство	1.5	20 000	100 000	0%	Не подлежит установлению
6.	Выращивание льна и конопли	1.6	20 000	100 000	0%	Не подлежит установлению
7.	Животноводство	1.7	20 000	100 000	30%	3
8.	Скотоводство	1.8	20 000	100 000	30%	3
9.	Звероводство	1.9	20 000	100 000	30%	3
10.	Птицеводство	1.10	20 000	100 000	30%	3
11.	Свиноводство	1.11	20 000	100 000	30%	3
12.	Пчеловодство	1.12	20 000	100 000	30%	3
13.	Рыбоводство	1.13	20 000	100 000	30%	3
14.	Научное обеспечение сельского хозяйства	1.14	20 000	100 000	30%	3
15.	Хранение и переработка сельскохозяйственной продукции	1.15	20 000	100 000	30%	3
16.	Ведение личного подсобного хозяйства на полевых участках	1.16	500	3 000	0%	Не подлежит установлению
17.	Питомники	1.17	20 000	100 000	30%	3
18.	Обеспечение сельскохозяйственного производства	1.18	20 000	100 000	30%	3
19.	Связь	6.8	Не подлежат установлению		10%	3
20.	Водные объекты	11.0	Не устанавливается			
21.	Земельные участки (территории) общего пользования	12.0	Не распространяется			

Вспомогательные виды разрешенного использования

1. Коммунальное обслуживание – 3.1
2. Бытовое обслуживание – 3.3
3. Среднее и высшее профессиональное образование – 3.5.2
4. Общественное управление – 3.8
5. Обеспечение научной деятельности – 3.9
6. Деловое управление – 4.1
7. Магазины – 4.4
8. Общественное питание – 4.6
9. Обслуживание автотранспорта – 4.9
10. Пищевая промышленность – 6.4
11. Склады – 6.9
12. Транспорт – 7.0

13. Гидротехнические сооружения – 11.3

Предельные (минимальные и (или) максимальные) размеры земельных участков и предельные параметры разрешенного строительства, реконструкции объектов капитального строительства устанавливаются идентичными с соответствующими предельными (минимальными и (или) максимальными) размерами земельных участков и предельных параметров разрешенного строительства, реконструкции объектов капитального строительства, установленных для основных видов разрешенного использования и условно разрешенных видов использования, дополнительно к которым и совместно с которыми установлены вспомогательные виды разрешенного использования.

Условно разрешенные виды использования

№ п/п	Наименование ВРИ	Код (число в обозначении ВРИ)	Предельные размеры земельных участков (кв. м)		Максимальный процент застройки	Минимальные отступы от границ земельного участка (м)
			min	max		
1.	Охота и рыбалка	5.3	1 000	1 000 000	40%	3
2.	Обслуживание автотранспорта	4.9	1 000	20 000	75%	3
3.	Объекты придорожного сервиса	4.9.1	1 000	10 000	45%	3
4.	Пищевая промышленность	6.4	5 000	100 000	50%	3
5.	Строительная промышленность	6.6	5 000	1 000 000	45%	3
6.	Склады	6.9	1 000	1 000 000	60%	3
7.	Железнодорожный транспорт	7.1	1 000	100 000	40%	3
8.	Автомобильный транспорт	7.2	1 000	100 000	40%	3
9.	Водный транспорт	7.3	1 000	100 000	40%	3
10.	Воздушный транспорт	7.4	5 000	1 000 000	40%	3

Статья 34. Градостроительные регламенты для зон комплексного устойчивого развития территорий

В состав территориальных зон осуществления деятельности по комплексному и устойчивому развитию территории включаются территории, определенные в целях обеспечения наиболее эффективного использования, осуществления деятельности по подготовке и утверждению документации по планировке территории для размещения объектов капитального строительства жилого, производственного, общественно-делового и иного назначения и необходимые для функционирования таких объектов и обеспечения жизнедеятельности граждан объектов коммунальной, транспортной, социальной инфраструктур, а также по архитектурно-строительному проектированию, строительству, реконструкции указанных в настоящем пункте объектов.

КУ №	Наименование параметра	Значение параметра
1	Плотность жилой застройки, процент застройки жилыми домами жилого района (квартала)	6040 (6.7%) – 15100 (16.7%)
2	Предельное количество этажей (за исключением подземных и технических этажей)	9
3	Максимальный процент застройки в границах земельного участка	Устанавливается документацией по планировке территории
4	Предельные (минимальные и (или) максимальные) размеры земельных участков	Устанавливается документацией по планировке территории
5	Минимальные отступы от границ земельных участков	Устанавливается документацией по планировке территории
6	Расчетная численность населения	Определяется из расчета 28 кв. м. общей площади многоквартирной жилой застройки на 1 человека
7	Минимальная обеспеченность объектами водоснабжения	220 л./сут на 1 человека населения планируемой застройки
8	Минимальная обеспеченность объектами водоотведения	220 л./сут на 1 человека населения планируемой застройки
9	Минимальная обеспеченность объектами теплоснабжения	0,05 Гкал/1000 кв. м общей площади планируемых объектов капитального строительства
10	Минимальная обеспеченность объектами энергоснабжения	20 Вт./кв. м общей площади планируемых объектов капитального строительства
11	Минимальная обеспеченность местами хранения транспорта	420 машино-мест на 1 тыс. человек населения планируемой застройки
12	Площадь благоустройства (территория общего пользования)	4,4 кв. м на 1 человека населения планируемой застройки
13	Рабочие места	50% от расчетной численности населения
14	Минимальная обеспеченность местами в дошкольных образовательных организациях	65 мест на 1 тыс. человек населения планируемой застройки
15	Минимальная обеспеченность местами в образовательных организациях	135 мест на 1 тыс. человек населения планируемой застройки
16	Минимальная обеспеченность поликлиниками	17,75 посещений в смену на 1 тыс. населения
17	Минимальная обеспеченность территориями плоскостных спортивных сооружений	948,3 кв. м. на 1 тыс. человек населения планируемой застройки

18	Мероприятия по развитию транспорта	В соответствии с СТП ТО МО
19	Минимальная обеспеченность участковыми пунктами полиции	1 участковый пункт на 2,8 тыс. населения площадью 45 кв. м.
20	Минимальная обеспеченность многофункциональными центрами	40 кв. м. на 2 тыс. человек населения планируемой застройки
21	Минимальная обеспеченность отдельными стоящими объектами торговли	350 кв. м. на 1 тыс. человек населения планируемой застройки
22	Удаленность до объектов социальной и транспортной инфраструктур	В соответствии с СП 42.13330.2016 «СНиП 2.07.01-89* Градостроительство. Планировка и застройка городских и сельских поселений»

Виды разрешенного использования	
Тип	ВРИ
Основные:	2.1.1 Малоэтажная многоквартирная жилая застройка
	1.5 Среднеэтажная жилая застройка
	1.6 Многоэтажная жилая застройка (высотная застройка)
	1.7 Обслуживание жилой застройки, 2.7.1 Объекты гаражного назначения
	5.1 Спорт
	8.3 Обеспечение внутреннего правопорядка
	9.3 Историко-культурная деятельность
Условно разрешенные:	12. Земельные участки (территории) общего пользования
	3.4.2 Стационарное медицинское обслуживание
	3.5.2 Среднее и высшее профессиональное образование
	2.8 Общественное управление
	2.9 Обеспечение научной деятельности
	3.9.1 Обеспечение деятельности в области гидрометеорологии и смежных с ней областях
	4.2 Объекты торговли (торговые центры, торгово-развлекательные центры (комплексы))
Вспомогательные:	4.5 Банковская и страховая деятельность
	4.1 Выставочно-ярмарочная деятельность
	2.7.0бслуживание жилой застройки: 2.7.1 Объекты гаражного назначения
	3.5 Образование и просвещение
	2.8 Общественное управление
	2.9 Обеспечение научной деятельности
	3.9.1 Обеспечение деятельности в области гидрометеорологии и смежных с ней областях
	4.5 Банковская и страховая деятельность
	4.9 Обслуживание автотранспорта
	5.1 Спорт
	8.3 Обеспечение внутреннего правопорядка

КУ №	Наименование параметра	Значение параметра
1	Плотность жилой застройки, процент застройки жилыми домами жилого района (квартала)	6040 (6.7%) – 15100 (16.7%)

2	Предельное количество этажей (за исключением подземных и технических этажей)	9
3	Максимальный процент застройки в границах земельного участка	Устанавливается документацией по планировке территории
4	Предельные (минимальные и (или) максимальные) размеры земельных участков	Устанавливается документацией по планировке территории
5	Минимальные отступы от границ земельных участков	Устанавливается документацией по планировке территории
6	Расчетная численность населения	Определяется из расчета 28 кв. м. общей площади многоквартирной жилой застройки на 1 человека
7	Минимальная обеспеченность объектами водоснабжения	220 л./сут на 1 человека населения планируемой застройки
8	Минимальная обеспеченность объектами водоотведения	220 л./сут на 1 человека населения планируемой застройки
9	Минимальная обеспеченность объектами теплоснабжения	0,05 Гкал/1000 кв. м общей площади планируемых объектов капитального строительства
10	Минимальная обеспеченность объектами энергоснабжения	20 Вт./кв. м общей площади планируемых объектов капитального строительства
11	Минимальная обеспеченность местами хранения транспорта	420 машино-мест на 1 тыс. человек населения планируемой застройки
12	Площадь благоустройства (территория общего пользования)	4,4 кв. м на 1 человека населения планируемой застройки
13	Рабочие места	50% от расчетной численности населения
14	Минимальная обеспеченность местами в дошкольных образовательных организациях	65 мест на 1 тыс. человек населения планируемой застройки
15	Минимальная обеспеченность местами в образовательных организациях	135 мест на 1 тыс. человек населения планируемой застройки
16	Минимальная обеспеченность поликлиниками	17,75 посещений в смену на 1 тыс. населения
17	Минимальная обеспеченность территориями плоскостных спортивных сооружений	948,3 кв. м. на 1 тыс. человек населения планируемой застройки

18	Мероприятия по развитию транспорта	В соответствии с СТП ТО МО
19	Минимальная обеспеченность участковыми пунктами полиции	1 участковый пункт на 2,8 тыс. населения площадью 45 кв. м.
20	Минимальная обеспеченность многофункциональными центрами	40 кв. м. на 2 тыс. человек населения планируемой застройки
21	Минимальная обеспеченность отдельными стоящими объектами торговли	350 кв. м. на 1 тыс. человек населения планируемой застройки
22	Удаленность до объектов социальной и транспортной инфраструктур	В соответствии с СП 42.13330.2016 «СНиП 2.07.01-89* Градостроительство. Планировка и застройка городских и сельских поселений»

Виды разрешенного использования	
Тип	ВРИ
Основные:	2.1.1 Малоэтажная многоквартирная жилая застройка
	1.5 Среднеэтажная жилая застройка
	1.6 Многоэтажная жилая застройка (высотная застройка)
	1.7 Обслуживание жилой застройки, 2.7.1 Объекты гаражного назначения
	5.1 Спорт
	8.3 Обеспечение внутреннего правопорядка
	9.3 Историко-культурная деятельность
Условно разрешенные:	12. Земельные участки (территории) общего пользования
	3.4.2 Стационарное медицинское обслуживание
	3.5.2 Среднее и высшее профессиональное образование
	2.8 Общественное управление
	2.9 Обеспечение научной деятельности
	3.9.1 Обеспечение деятельности в области гидрометеорологии и смежных с ней областях
	4.2 Объекты торговли (торговые центры, торгово-развлекательные центры (комплексы))
Вспомогательные:	4.5 Банковская и страховая деятельность
	4.1 Выставочно-ярмарочная деятельность
	2.7.0бслуживание жилой застройки: 2.7.1 Объекты гаражного назначения
	3.5 Образование и просвещение
	2.8 Общественное управление
	2.9 Обеспечение научной деятельности
	3.9.1 Обеспечение деятельности в области гидрометеорологии и смежных с ней областей
	4.5 Банковская и страховая деятельность
	4.9 Обслуживание автотранспорта
	5.1 Спорт
	8.3 Обеспечение внутреннего правопорядка

КУ №	Наименование параметра	Значение параметра
1	Плотность жилой застройки, процент застройки жилыми домами жилого района (квартала)	6040 (6.7%) – 15100 (16.7%)
2	Предельное количество этажей (за исключением подземных и технических этажей)	9
3	Максимальный процент застройки в границах земельного участка	Устанавливается документацией по планировке территории
4	Предельные (минимальные и (или) максимальные) размеры земельных участков	Устанавливается документацией по планировке территории
5	Минимальные отступы от границ земельных участков	Устанавливается документацией по планировке территории
6	Расчетная численность населения	Определяется из расчета 28 кв. м. общей площади многоквартирной жилой застройки на 1 человека
7	Минимальная обеспеченность объектами водоснабжения	220 л./сут на 1 человека населения планируемой застройки
8	Минимальная обеспеченность объектами водоотведения	220 л./сут на 1 человека населения планируемой застройки
9	Минимальная обеспеченность объектами теплоснабжения	0,05 Гкал/1000 кв. м общей площади планируемых объектов капитального строительства
10	Минимальная обеспеченность объектами энергоснабжения	20 Вт./кв. м общей площади планируемых объектов капитального строительства
11	Минимальная обеспеченность местами хранения транспорта	420 машино-мест на 1 тыс. человек населения планируемой застройки
12	Площадь благоустройства (территория общего пользования)	4,4 кв. м на 1 человека населения планируемой застройки
13	Рабочие места	50% от расчетной численности населения
14	Минимальная обеспеченность местами в дошкольных образовательных организациях	65 мест на 1 тыс. человек населения планируемой застройки
15	Минимальная обеспеченность местами в образовательных организациях	135 мест на 1 тыс. человек населения планируемой застройки
16	Минимальная обеспеченность поликлиниками	17,75 посещений в смену на 1 тыс. населения
17	Минимальная обеспеченность территориями плоскостных спортивных сооружений	948,3 кв. м. на 1 тыс. человек населения планируемой застройки

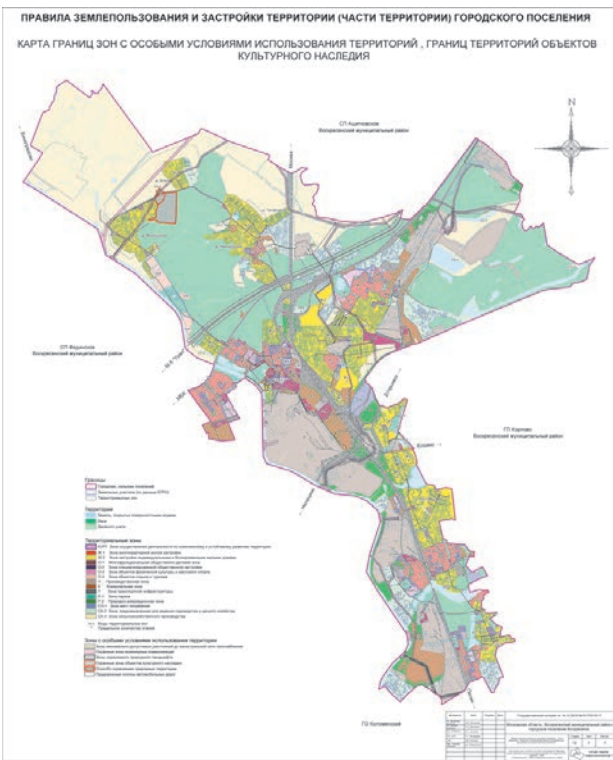
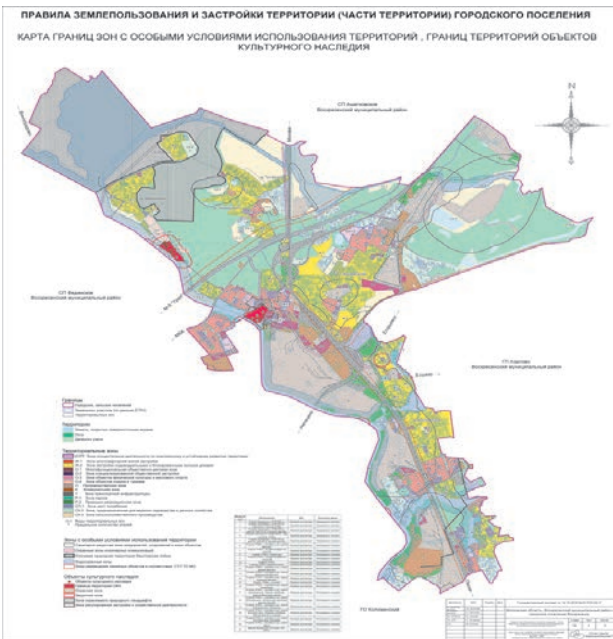
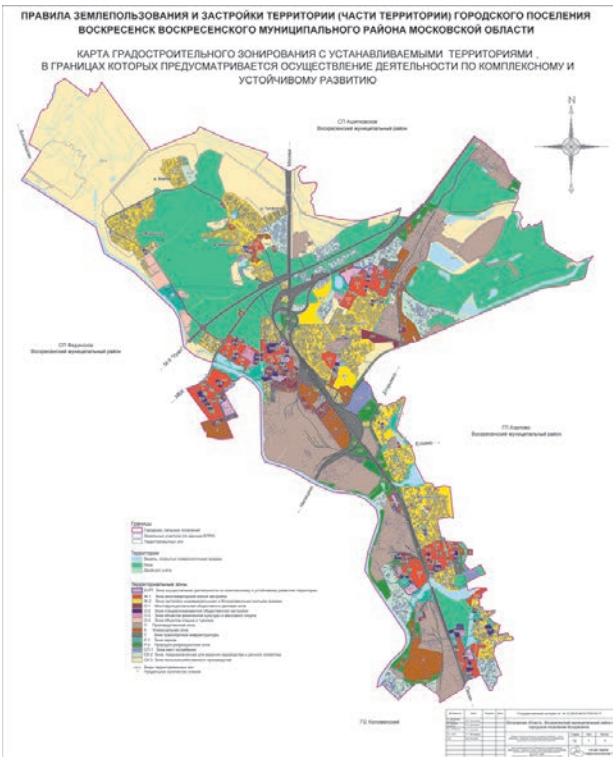
18	Мероприятия по развитию транспорта	В соответствии с СТП ТО МО
19	Минимальная обеспеченность участковыми пунктами полиции	1 участковый пункт на 2,8 тыс. населения площадью 45 кв. м.
20	Минимальная обеспеченность многофункциональными центрами	40 кв. м. на 2 тыс. человек населения планируемой застройки
21	Минимальная обеспеченность отдельными стоящими объектами торговли	350 кв. м. на 1 тыс. человек населения планируемой застройки
22	Удаленность до объектов социальной и транспортной инфраструктур	В соответствии с СП 42.13330.2016 «СНиП 2.07.01-89* Градостроительство. Планировка и застройка городских и сельских поселений»

Виды разрешенного использования	
Тип	ВРИ









**ГЛАВА  
Воскресенского муниципального района  
Московской области  
ПОСТАНОВЛЕНИЕ  
14.12.2017 № 146-ПГ**

**О создании межведомственной комиссии  
по формированию общих и запасных списков кандидатов в присяжные заседатели  
для Московского областного суда, Московского окружного военного суда  
и 3 окружного военного суда на 2017-2020 годы  
в Воскресенском муниципальном районе Московской области**

В соответствии с Федеральным законом от 20.08.2004 № 113-ФЗ «О присяжных заседателях федеральных судов общей юрисдикции в Российской Федерации», постановлением Правительства Московской области от 14.06.2016 № 439/19 «О составлении общего и запасного списков кандидатов в присяжные заседатели для Московского областного суда, Московского окружного военного суда и 3 окружного военного суда на 2017-2020 годы»

**ПОСТАНОВЛЯЮ:**

1. Создать межведомственную комиссию по составлению и проверке списков кандидатов в присяжные заседатели на 2017-2020 годы для Московского областного суда, Московского окружного военного суда, 3 окружного военного суда в Воскресенском муниципальном районе Московской области и утвердить ее состав. (Приложение 1.)
2. Утвердить Положение о межведомственной комиссии по составлению и проверке списков кандидатов в присяжные заседатели на 2017-2020 годы для Московского област-

ного суда, Московского окружного военного суда, 3 окружного военного суда в Воскресенском муниципальном районе Московской области. (Приложение 2.)

3. Опубликовать настоящее постановление в газете «Наше слово» и разместить на официальном сайте Воскресенского муниципального района Московской области.

4. Контроль за исполнением настоящего постановления оставляю за собой.

**Глава Воскресенского муниципального района О. В. Сухарь**

**Приложение 1**  
к постановлению администрации  
Воскресенского муниципального района  
Московской области  
от 14.12.2017 № 146-ПГ

**СОСТАВ**

**межведомственной комиссии по составлению и проверке списков кандидатов  
в присяжные заседатели на 2017-2020 годы для Московского областного суда,  
Московского окружного военного суда, 3 окружного военного суда  
в Воскресенском муниципальном районе Московской области**

Приймак Ирина Валерьевна – председатель комиссии, начальник организационно-контрольного управления администрации Воскресенского муниципального района Московской области;

Чмель Светлана Юрьевна – секретарь комиссии, заместитель начальника организационно-контрольного управления администрации Воскресенского муниципального района Московской области.

Члены комиссии:

Козлов Николай Данилович – заместитель председателя Совета депутатов Воскресенского муниципального района Московской области (по согласованию);

Соломко Елена Владимировна – начальник отдела судебной защиты и претензионно-исковой работы управления правового и кадрового обеспечения администрации Воскресенского муниципального района;

Яковлев Евгений Алексеевич – консультант Управления информатизации – Информационный центр Избирательной комиссии Московской области;

Матросов Сергей Викторович – начальник УМВД России по Воскресенскому району (по согласованию);

Старцев Дмитрий Анатольевич – главный врач ГБУЗ МО «Воскресенская первая районная больница» (по согласованию).

**Приложение 2**  
к постановлению администрации  
Воскресенского муниципального района  
Московской области  
от 14.12.2017 № 146-ПГ

**ПОЛОЖЕНИЕ**

**о межведомственной комиссии по составлению и проверке списков кандидатов  
в присяжные заседатели на 2017-2020 годы для Московского областного суда,  
Московского окружного военного суда, 3 окружного военного суда  
в Воскресенском муниципальном районе Московской области**

1. Общие положения
- 1.1. Межведомственная комиссия по составлению и проверке списков кандидатов в присяжные заседатели на 2017-2020 годы для Московского областного суда, Московского окружного военного суда, 3 окружного военного суда в Воскресенском муниципальном районе Московской области (далее – Комиссия) образована на основании постановления Правительства Московской области от 14.06.2016 № 439/19 «О составлении общего и запасного списков кандидатов в присяжные заседатели для Московского областного суда, Московского окружного военного суда и 3 окружного военного суда на 2017-2020 годы».
- 1.2. В своей деятельности Комиссия руководствуется Федеральным законом от 20.08.2004 № 113-ФЗ «О присяжных заседателях федеральных судов общей юрисдикции в Российской Федерации» (далее – Федеральный закон), постановлением Правительства Московской области от 14.06.2016 г. № 439/19 «О составлении общего и запасного списков кандидатов в присяжные заседатели для Московского областного суда, Московского окружного военного суда и 3 окружного военного суда на 2017-2020 годы» (далее – постановление Правительства Московской области), а также настоящим Положением.
- 1.3. Комиссия осуществляет свою деятельность во взаимодействии с должностными лицами и руководителями организаций независимо от организационно-правовой формы.
- 1.4. Состав комиссии утверждается постановлением главы Воскресенского муниципального района Московской области.
2. Основные задачи комиссии
- 2.1. Организация своевременного и качественного формирования общих и запасных списков кандидатов в присяжные заседатели для Московского областного суда, Московского окружного военного суда, 3 окружного военного суда в Воскресенском муниципальном районе Московской области.
- 2.2. Опубликование списков кандидатов в присяжные заседатели в средствах массовой информации.
- 2.3. Ежегодная, до 1 декабря текущего года, проверка списков кандидатов в присяжные заседатели и при необходимости внесение в списки изменений в порядке, установленном Федеральным законом.
3. Организация деятельности комиссии
- 3.1. Комиссию возглавляет Председатель комиссии. Во время отсутствия Председателя комиссии его полномочия осуществляет заместитель Председателя или другой член комиссии по поручению Председателя комиссии.
- 3.2. Председатель комиссии созывает и ведет заседания комиссии, дает поручения членам комиссии, определяет время и место проведения заседаний комиссии.
- 3.3. Заседания комиссии проводятся по мере необходимости. Заседания комиссии считаются правомочными при участии в них более 50% членов комиссии. Решения принимаются простым большинством голосов присутствующих. При равенстве голосов, голос председательствующего является решающим.
- 3.4. По результатам обсуждения вопросов принимаются решения комиссии. Решения комиссии оформляются протоколом, который подписывается председательствующим на заседании и секретарем комиссии.
4. Функции комиссии
- 4.1. Комиссия составляет предварительные общие и запасные списки кандидатов в присяжные заседатели для Московского областного суда, Московского окружного военного суда, 3 окружного военного суда в Воскресенском муниципальном районе Московской области на основе персональных данных об избирателях, входящих в информационные ресурсы Государственной автоматизированной системы Российской Федерации «Выборы» путем случайной выборки.
- 4.2. Комиссия обеспечивает извещение граждан, проживающих на территории Воскресенского муниципального района Московской области, о составлении общих и запасных списков кандидатов в присяжные заседатели на 2017-2020 годы, с опубликованием их в газете «Наше слово» и на официальном сайте Воскресенского муниципального района Московской области.
- 4.3. Комиссия уведомляет граждан, включенных в предварительные общие и запасные списки кандидатов в присяжные заседатели, о возможности в течение двух недель после уведомления заявить в письменном виде о выявленных неточностях в сведениях о кандидате, а также, при наличии, о причинах, по которым гражданин не может исполнять обязанности присяжного заседателя по основаниям, предусмотренным Федеральным законом.
- 4.4. Комиссия рассматривает поступившие письменные заявления об исключении граждан из общих и запасных списков кандидатов в присяжные заседатели, исправлении в них неточных сведений о кандидатах в присяжные заседатели, производит необходимые корректировки списков.
- 4.5. Предварительные общие и запасные списки кандидатов в присяжные заседатели направляются для проверки в УМВД России по Воскресенскому району и одновременно организуется проверка списков по учетам федерального суда, органов и учреждений здравоохранения, иных органов и организаций для исключения из списков лиц, которые не могут быть кандидатами в присяжные заседатели в соответствии с частями 2, 3 статьи 3 и части 2 статьи 7 Федерального закона.
- 4.6. На основании сведений, полученных в соответствии с пунктами 4.2 и 4.5, формируются уточненные общие и запасные списки кандидатов в присяжные заседатели на 2017-2020 годы. Количество граждан, включенных в общие и запасные списки, должно соответствовать количеству кандидатов в присяжные заседатели для Московского областного суда, Московского окружного военного суда и 3 окружного военного суда, установленному Постановлением Правительства Московской области для Воскресенского муниципального района Московской области.
- 4.7. Уточненные общие и запасные списки кандидатов в присяжные заседатели, сформированные в строгом алфавитном порядке, подписываются главой Воскресенского муниципального района Московской области, заверяются печатью и направляются на бумажных носителях и в электронном виде по установленной форме в Главное управление территориальной политики Московской области для утверждения.
- 4.8. Комиссия ежегодно проводит работу по исключению из общих и запасных списков кандидатов в присяжные заседатели лиц, которые не могут быть кандидатами в присяжные заседатели в соответствии с частями 2, 3 статьи 3 и части 2 статьи 7 Федерального закона.
5. Права комиссии:
- 5.1. Осуществлять в установленном порядке взаимодействие с должностными лицами и руководителями организаций независимо от организационно-правовой формы по во-

просам, отнесенным к компетенции Комиссии.

5.2. Проводить заседания Комиссии по вопросам, отнесенным к компетенции Комиссии (по мере необходимости).

5.3. Реализовывать в установленном порядке иные права для осуществления задач, возложенных на Комиссию.

6. Финансовое обеспечение

6.1. Финансовое обеспечение полномочий по составлению, изменению и дополнению списков осуществляется за счет средств федерального бюджета в порядке, установленном законодательством Российской Федерации.

7. Ответственность комиссии

7.1. Комиссия несет ответственность за невыполнение и (или) ненадлежащее выполнение закрепленных за ней задач и функций в соответствии с законодательством Российской Федерации и Московской области.

**Администрация  
Воскресенского муниципального района  
Московской области  
ПОСТАНОВЛЕНИЕ  
28.12.2017 № 864**

**Об утверждении порядка предоставления государственной услуги  
«Предоставление земельных участков, государственная собственность на которые  
не разграничена, в безвозмездное пользование» на территории  
Воскресенского муниципального района Московской области**

Руководствуясь Земельным кодексом Российской Федерации от 25.10.2001 № 136-ФЗ, Федеральным законом РФ от 27.10.2010 № 210-ФЗ «Об организации предоставления государственных и муниципальных услуг», Законом Московской области от 24.07.2014 № 106/2014-ОЗ «О перераспределении полномочий между органами местного самоуправления муниципальных образований Московской области и органами государственной власти Московской области», Законом Московской области от 29.11.2016 № 144/2016-ОЗ «О наделении органов местного самоуправления муниципальных образований Московской области отдельными государственными полномочиями Московской области в области земельных отношений»

**ПОСТАНОВЛЯЮ:**

1. Утвердить Порядок предоставления государственной услуги «Предоставление земельных участков, государственная собственность на которые не разграничена, в безвозмездное пользование» на территории Воскресенского муниципального района Московской области. (Приложение.)
2. Опубликовать настоящее постановление в газете «Наше слово» и разместить на официальном сайте Воскресенского муниципального района Московской области.
3. Контроль за исполнением настоящего постановления возложить на первого заместителя руководителя администрации Воскресенского муниципального района Мукомина Д. С.

**Руководитель администрации Воскресенского муниципального района В. В. Чехов**

Утвержден  
постановлением администрации  
Воскресенского муниципального района  
Московской области  
от 28.12.2017 № 864

**Порядок предоставления государственной услуги  
«Предоставление земельных участков, государственная собственность на которые  
не разграничена, в безвозмездное пользование» на территории  
Воскресенского муниципального района**

1. Предоставление государственной услуги «Предоставление земельных участков, государственная собственность на которые не разграничена, в безвозмездное пользование» на территории Воскресенского муниципального района Московской области осуществляется администрацией Воскресенского муниципального района Московской области (далее – Администрация), в соответствии с Административным регламентом «Предоставление земельных участков, государственная собственность на которые не разграничена, в безвозмездное пользование», утвержденным Распоряжением Министерства имущественных отношений Московской области от 25.12.2017 № 138Р-1936.

Место нахождения Администрации: Московская область, г. Воскресенск, ул. Советская, д. 45.

Почтовый адрес: 140200, Московская область, г. Воскресенск, площадь Ленина, д. 3

Контактный телефон: 8-496-44-2-59-38

Официальный сайт в информационно-коммуникационной сети «Интернет»:

<http://www.vmr-mo.ru>

Адрес электронной почты в сети Интернет: [glava@vmr-mo.ru](mailto:glava@vmr-mo.ru)

2. Справочная информация о месте нахождения Многофункциональных центров предоставления государственных и муниципальных услуг (МФЦ), графике работы, контактных телефонах, адресах электронной почты

Место нахождения: Московская область, г. Воскресенск, ул. Энгельса, д. 14А.

Почтовый адрес: 140209, Московская область, г. Воскресенск, ул. Энгельса, д. 14А.

График работы:

Понедельник:	с 08.00 до 20.00 без перерыва на обед
Вторник:	с 08.00 до 20.00 без перерыва на обед
Среда:	с 08.00 до 20.00 без перерыва на обед
Четверг:	с 08.00 до 20.00 без перерыва на обед
Пятница:	с 08.00 до 20.00 без перерыва на обед
Суббота:	с 08.00 до 20.00 без перерыва на обед
Воскресенье:	выходной день

Контактный телефон: 8-496-44-4-81-33

Официальный сайт в информационно-коммуникационной сети «Интернет»:

[mfc.mosreg.ru](http://mfc.mosreg.ru)

Адрес электронной почты в сети Интернет: [mfc-voskresenskmr@mosreg.ru](mailto:mfc-voskresenskmr@mosreg.ru)

Место нахождения: Московская область, Воскресенский район, пгт. Белоозерский, ул.

60 лет Октября, д. 8.

Почтовый адрес: 140250, Московская область, Воскресенский район, пгт. Белоозерский,

ул. 60 лет Октября, д. 8.

График работы:

Понедельник:	с 08.00 до 20.00 без перерыва на обед
Вторник:	с 08.00 до 20.00 без перерыва на обед
Среда:	с 08.00 до 20.00 без перерыва на обед
Четверг:	с 08.00 до 20.00 без перерыва на обед
Пятница:	с 08.00 до 20.00 без перерыва на обед
Суббота:	с 08.00 до 20.00 без перерыва на обед
Воскресенье:	выходной день

Контактный телефон: 8-496-44-5-57-77

Официальный сайт в информационно-коммуникационной сети «Интернет»:

[mfc.mosreg.ru](http://mfc.mosreg.ru)

Адрес электронной почты в сети Интернет: [mfc-belozerskiy@mosreg.ru](mailto:mfc-belozerskiy@mosreg.ru)

Дополнительная информация приведена на сайтах:

- РПГУ: [uslugi.mosreg.ru](http://uslugi.mosreg.ru)
- МФЦ: [mfc.mosreg.ru](http://mfc.mosreg.ru)

**Администрация  
Воскресенского муниципального района  
Московской области  
ПОСТАНОВЛЕНИЕ  
28.12.2017 № 865**

**Об утверждении порядка предоставления государственной услуги  
«Предварительное согласование предоставления земельных участков,  
государственная собственность на которые не разграничена» на территории  
Воскресенского муниципального района Московской области**

Руководствуясь Земельным кодексом Российской Федерации от 25.10.2001 № 136-ФЗ, Федеральным законом РФ от 27.10.2010 № 210-ФЗ «Об организации предоставления государственных и муниципальных услуг», Законом Московской области от 24.07.2014 № 106/2014-ОЗ «О перераспределении полномочий между органами местного самоуправления муниципальных образований Московской области и органами государственной власти Московской области», Законом Московской области от 29.11.2016 № 144/2016-ОЗ «О наделении органов местного самоуправления муниципальных образований Московской области отдельными государственными полномочиями Московской области в области земельных отношений»

**ПОСТАНОВЛЯЮ:**

1. Утвердить порядок предоставления государственной услуги «Предварительное согласование предоставления земельных участков, государственная собственность на которые не разграничена» на территории Воскресенского муниципального района Московской области. (Приложение.)
2. Признать утратившим силу постановление администрации Воскресенского муниципального района Московской области от 18.12.2015 № 3372 «Об утверждении административного регламента предоставления государственной услуги в Воскресенском муниципальном районе Московской области «Предварительное согласование предоставления земельных участков, государственная собственность на которые не разграничена»».
3. Опубликовать настоящее постановление в газете «Наше слово» и разместить на официальном сайте Воскресенского муниципального района Московской области.







доставления государственных и муниципальных услуг», законом Московской области от 24.07.2014 №106/2014-03 «О перераспределении полномочий между органами местного самоуправления муниципальных образований Московской области и органами государственной власти Московской области», законом Московской области от 23.10.2017 № 175/2017-03 «О наделении органов местного самоуправления муниципальных образований Московской области отдельными государственными полномочиями Московской области в области земельных отношений», постановлением Правительства Московской области от 25.04.2011 № 365/15 «Об утверждении Порядка разработки и утверждения административных регламентов исполнения государственных функций и административных регламентов предоставления государственных услуг центральными исполнительными органами государственной власти Московской области, государственными органами Московской области», в соответствии с распоряжением Министерства имущественных отношений Московской области от 30.11.2017 № 13BP-1771 «Об утверждении Административного регламента предоставления государственной услуги «Принятие решения об изменении, установлении, установлении соответствия вида разрешенного использования земельных участков»

**ПОСТАНОВЛЯЮ:**  
1.. Утвердить прилагаемый порядок предоставления государственной услуги «Принятие решения об изменении, установлении, установлении соответствия вида разрешенного использования земельных участков» на территории Воскресенского муниципального района Московской области».

2. Признать утратившими силу постановления администрации Воскресенского муниципального района Московской области:  
– от 28.12.2015 № 3533 «Об утверждении административного регламента предоставления государственной услуги в Воскресенском муниципальном районе Московской области «Принятие решения об изменении одного вида разрешенного использования земельных участков на другой вид такого использования»»;  
– от 28.03.2016 № 852 «Об утверждении административного регламента предоставления государственной услуги в Воскресенском муниципальном районе Московской области «Принятие решения об установлении соответствия вида разрешенного использования земельных участков классификатору видов использования земель»».

3. Опубликовать настоящее постановление в Воскресенской районной газете «Наше слово» и разместить на официальном сайте Воскресенского муниципального района Московской области.

4. Контроль за исполнением настоящего постановления возложить на первого заместителя руководителя администрации Воскресенского муниципального района Муконина Д. С.

**Руководитель администрации  
Воскресенского муниципального района В. В. Чехов**

Утвержден  
постановлением администрации  
Воскресенского муниципального района  
Московской области  
от 12.01.2018 № 6

**Порядок предоставления государственной услуги  
«Принятие решения об изменении, установлении, установлении соответствия вида  
разрешенного использования земельных участков» на территории  
Воскресенского муниципального района Московской области**

1. Предоставление государственной услуги «Принятие решения об изменении, установлении, установлении соответствия вида разрешенного использования земельных участков» на территории Воскресенского муниципального района Московской области осуществляется Администрацией Воскресенского муниципального района Московской области (далее – Администрация), в соответствии с Административным регламентом «Принятие решения об изменении, установлении, установлении соответствия вида разрешенного использования земельных участков», утвержденным распоряжением Министерства имущественных отношений Московской области от 30.11.2017 № 13BP-1771.

Место нахождения Администрации: Московская область, г. Воскресенск, пл. Ленина, д. 3 и Московская область, г. Воскресенск, ул. Советская, д. 4 6.

Почтовый адрес: Московская область, г. Воскресенск, пл. Ленина, д. 3.  
Контактный телефон: 8 (496) 44-96-016, 8 (496) 44-96-017.

Официальный сайт в информационно-коммуникационной сети «Интернет»: <http://www.vmr-mo.ru>

Адрес электронной почты в сети Интернет: [gradreg@vmr-mo.ru](mailto:gradreg@vmr-mo.ru)

2. Справочная информация о месте нахождения Многофункциональных центров предоставления государственных и муниципальных услуг (МФЦ), графике работы, контактных телефонах, адресах электронной почты

Место нахождения: Московская область, г. Воскресенск, ул. Энгельса, д. 14А

Понедельник:	с 08.00 до 20.00 без перерыва на обед
Вторник:	с 08.00 до 20.00 без перерыва на обед
Среда:	с 08.00 до 20.00 без перерыва на обед
Четверг:	с 08.00 до 20.00 без перерыва на обед
Пятница:	с 08.00 до 20.00 без перерыва на обед
Суббота:	с 08.00 до 20.00 без перерыва на обед
Воскресенье:	выходной день

Почтовый адрес: Московская область, г. Воскресенск, ул. Энгельса, д. 14А

Контактный телефон: 8 (496) 44-48-133

Официальный сайт в информационно-коммуникационной сети «Интернет»: [mfc.mosreg.ru](http://mfc.mosreg.ru)

Адрес электронной почты в сети Интернет: [mfc-voskresenskmr@mosreg.ru](mailto:mfc-voskresenskmr@mosreg.ru)

Место нахождения: Московская область, Воскресенский район, пгт. Белоозерский, ул. 60 лет Октября, д. 8.

Понедельник:	с 08.00 до 20.00 без перерыва на обед
Вторник:	с 08.00 до 20.00 без перерыва на обед
Среда:	с 08.00 до 20.00 без перерыва на обед
Четверг:	с 08.00 до 20.00 без перерыва на обед
Пятница:	с 08.00 до 20.00 без перерыва на обед
Суббота:	с 08.00 до 20.00 без перерыва на обед
Воскресенье:	выходной день

Почтовый адрес: Московская область, Воскресенский район, пгт. Белоозерский, ул. 60 лет Октября, д. 8.

Контактный телефон: 8 (496) 44-55-777

Официальный сайт в информационно-коммуникационной сети «Интернет»: [mfc.mosreg.ru](http://mfc.mosreg.ru)

Адрес электронной почты в сети Интернет: [mfc-beloozerskiy@mosreg.ru](mailto:mfc-beloozerskiy@mosreg.ru)

Дополнительная информация приведена на сайтах;

– РПГУ: [uslugi.mosreg.ru](http://uslugi.mosreg.ru)

– МФЦ: [mfc.mosreg.ru](http://mfc.mosreg.ru)

**ГЛАВА  
Воскресенского муниципального района  
Московской области  
ПОСТАНОВЛЕНИЕ  
29.12.2017 № 158-ПГ**

**О Координационном совете по содействию в организации и проведении выборов  
Президента Российской Федерации 18 марта 2018 года**

В связи с проведением избирательной кампании выборов Президента Российской Федерации 18.03.2018 года, руководствуясь Конституцией Российской Федерации и Федеральным законом от 10.01.2003 №19-ФЗ «О выборах Президента Российской Федерации», в соответствии с постановлением Правительства Российской Федерации от 08.11.2017 № 1337 «О мерах по оказанию содействия избирательным комиссиям в реализации их полномочий при подготовке и проведении выборов Президента Российской Федерации»:

**ПОСТАНОВЛЯЮ:**  
1. Образовать Координационный совет по содействию в организации и проведении 18 марта 2018 года выборов Президента Российской Федерации. (далее-Координационный совет.)

2. Утвердить состав Координационного совета. (Приложение 1.)  
3. Утвердить Положение о Координационном совете. (Приложение 2.)  
4. Утвердить комплексный план организационно-технических мероприятий по подготовке и проведению выборов Президента Российской Федерации 18 марта 2018 года (Приложение 3.)

5. Членам Координационного совета:

5.1 Оказывать содействие Территориальной избирательной комиссии и участковым избирательными комиссиям в реализации их полномочий при подготовке и проведении выборов Президента Российской Федерации 18 марта 2018 года;

5.2 Осуществлять взаимодействие с партиями, избирательными объединениями, избирательными блоками, общественными организациями и СМИ;

5.3 Обеспечивать необходимые нормативные технологические условия для бесперебойного функционирования Государственной автоматизированной системы Российской Федерации «Выборы».

6. Рекомендовать руководителям структурных подразделений исполнительных органов государственной власти Московской области, расположенным на территории Воскресенского муниципального района, в пределах их компетенции, оказывать содействие Терри-

ториальной избирательной комиссии Воскресенского района и участковым избирательным комиссиям.

7. Рекомендовать главам городских и сельских поселений Воскресенского муниципального района, в пределах их компетенции, принять все меры по созданию необходимых условий на участках избирательных участках, оказать содействие Территориальной избирательной комиссии, участковым и избирательным комиссиям в организации и проведении выборов Президента Российской Федерации 18 марта 2018 года.

8. Опубликовать настоящее постановление в Воскресенской районной газете «Наше слово» и разместить на официальном сайте Воскресенского муниципального района.

9. Контроль за исполнением настоящего постановления возложить на руководителя администрации Воскресенского муниципального района Чехова В. В.

**Глава Воскресенского  
муниципального района О. В. Сухарь**

**Приложение 1**  
Утвержден  
постановлением главы  
Воскресенского муниципального района  
от 29.12.2017 № 158-ПГ

**СОСТАВ  
Координационного совета по содействию в организации и проведении выборов  
Президента Российской Федерации 18 марта 2018 года.**

Председатель Координационного совета:	
Сухарь О. В.	глава Воскресенского муниципального района.
Заместитель председателя Координационного совета:	
Чехов В. В.	руководитель администрации Воскресенского муниципального района.
Состав Координационного совета:	
Муконин Д. С.	первый заместитель руководителя администрации Воскресенского муниципального района;
Векленко В. Н.	заместитель руководителя администрации Воскресенского муниципального района;
Жиряков А. К.	заместитель руководителя администрации Воскресенского муниципального района;
Баранов А. Е.	заместитель руководителя администрации Воскресенского муниципального района;
Дзюба Ю. Г.	заместитель руководителя администрации Воскресенского муниципального района;
Сайкина О. В.	заместитель руководителя администрации Воскресенского муниципального района;
Письменная И. Т.	начальник МУ «Управление образования администрации Воскресенского муниципального района Московской области»;
Решетов П. А.	начальник МУ «Управление культуры администрации Воскресенского муниципального района Московской области»;
Приймак И. В.	начальник контрольно-организационного управления администрации Воскресенского муниципального района;
Ефремов С. А.	председатель МУ «Комитет по физической культуре, спорту, туризму и работе с молодежью администрации Воскресенского муниципального района Московской области»;
Владович А. С.	глава городского поселения Воскресенск (по согласованию);
Сухарь О. В.	глава сельского поселения Ашитковское (по согласованию);
Покровский А. М.	глава городского поселения Хорлово (по согласованию);
Дорошкевич И. А.	глава сельского поселения Фединское (по согласованию);
Кузнецов В. Ю.	глава городского поселения Белоозерский (по согласованию);
Матвиенко С. В.	глава городского поселения им. Цурюпы (по согласованию);
Капун Г. В.	и. о. Воскресенского городского прокурора (по согласованию);
Старцев Д. А.	главный врач ГБУЗ МО «ВРПБ» (по согласованию);
Райхман Ю. Н.	главный врач ГАУЗ МО «ВРБ №2» (по согласованию);
Шитова Н. В.	начальник управления ЗАГС по Воскресенскому району;
Бормашов В. В.	начальник Воскресенского управления социальной защиты населения министерства социальной защиты населения Московской области (по согласованию);
Матросов С. В.	начальник УМВД России по Воскресенскому району Московской области (по согласованию);
Рогов А. И.	начальник отдела ГИБДД УМВД России по Воскресенскому району Московской области (по согласованию);
Карпухина О. А.	начальник отдела УФМС России по Воскресенскому муниципальному району;
Седова Н. С.	председатель ТИК Воскресенского района;
Николаева М. А.	представитель Уполномоченного по правам человека Московской области в Воскресенском муниципальном районе (по согласованию).

**Приложение 2**  
Утверждено  
постановлением главы  
Воскресенского муниципального района  
от 29.12.2017 № 158-ПГ

**ПОЛОЖЕНИЕ  
О Координационном совете по содействию в организации и проведении выборов  
Президента Российской Федерации 18 марта 2018 года**

1. Общие положения  
1.1 Координационный совет создается на период организации и проведения выборов Президента Российской Федерации 18 марта 2018 года и в своей работе руководствуется Конституцией Российской Федерации и Федеральным законом от 10.01.2003 № 19-ФЗ «О выборах Президента Российской Федерации», постановлением Правительства Российской Федерации от 08.11.2017 № 1337 «О мерах по оказанию содействия избирательным комиссиям в реализации их полномочий при подготовке и проведении выборов Президента Российской Федерации».

1.2. Координационный совет создается главой Воскресенского муниципального района.

1.3. Координационный совет является совещательным и консультативным органом, обеспечивающим координацию работы структурных подразделений исполнительных органов государственной власти, расположенных на территории района, и органов местного самоуправления городских и сельских поселений Воскресенского муниципального района по содействию избирательным комиссиям в подготовке и проведении выборов Президента Российской Федерации, в том числе в предоставлении помещений, обеспечении их охраной, предоставлении транспортных средств, средств связи, технического оборудования.

2. Основные задачи и функции Координационного совета

Основными задачами и функциями Координационного совета являются:

2.1. Оказание содействия Территориальной избирательной комиссии и участковым избирательным комиссиям в реализации их полномочий;

2.2. Обсуждение вопросов организационного, финансового и материально-технического обеспечения подготовки и проведения выборов Президента Российской Федерации;

2.3. Заслушивание руководителей структурных подразделений исполнительных органов государственной власти Московской области, расположенных на территории Воскресенского муниципального района, отраслевых и структурных подразделений администрации Воскресенского муниципального района, исполнительных органов городских и сельских поселений Воскресенского муниципального района о выполнении требований законодательства о выборах.

2.4. Осуществление взаимодействия с Территориальной избирательной комиссией и участковыми избирательными комиссиями, местными отделениями политических партий, избирательными объединениями.

Полномочия Координационного совета  
Координационный совет имеет право:

3.1. Запрашивать и получать в установленном порядке от структурных подразделений исполнительных органов государственной власти Московской области, глав городских и сельских поселений Воскресенского муниципального района информацию, необходимую для работы Координационного совета.

3.2. Организовывать и проводить совещания, консультации и другие мероприятия с участием представителей структурных подразделений исполнительных органов государственной власти Московской области, органов местного самоуправления Воскресенского муниципального района Московской области и городских и сельских поселений Воскресенского муниципального района.

4. Организация работы Координационного совета

4.1. Координационный совет возглавляет председатель Координационного совета – глава Воскресенского муниципального района, в случае его временного отсутствия – заместитель председателя – руководитель администрации Воскресенского муниципального района.

4.2. Председатель Координационного совета созывает и ведет заседание Координационного совета, дает поручения членам Координационного совета, формирует рабочие груп-

пы Координационного совета.

4.3. Заседания Координационного совета проводятся не менее одного раза в месяц и считаются правомочными при участии в них не менее 50% членов Координационного совета. Время и место проведения заседаний определяются председателем Координационного совета.

4.4. По результатам обсуждения вопросов принимаются решения Координационного совета, носящие рекомендательный характер. Решения Координационного совета, принимаемые простым большинством голосов, оформляются протоколом, подписываемым председателем и секретарем заседания.

4.5. В целях оперативного решения вопросов, входящих в полномочия Координационного совета, по решению председателя Координационного совета могут создаваться рабочие группы Координационного совета, возглавляемые членами Координационного совета. К участию в деятельности рабочих групп Координационного совета в установленном порядке могут привлекаться представители структурных подразделений исполнительных органов государственной власти Московской области, органов местного самоуправления Воскресенского муниципального района Московской области, главы поселений Воскресенского муниципального района.

**Приложение 3**  
Утвержден  
постановлением главы  
Воскресенского муниципального района  
от 29.12.2017 № 158-ПГ

**Комплексный план  
организационно-технических мероприятий по подготовке и проведению выборов  
Президента Российской Федерации 18 марта 2018 года.**

№	Наименование мероприятия	Ответственный
1	Образование избирательных участков в местах временного пребывания	Сухарь О. В. – глава Воскресенского муниципального района; Чехов В. В. – руководитель администрации Воскресенского муниципального района.
2	Опубликование списков избирательных участков с указанием их номеров и границ, мест нахождения участков избирательных комиссий, помещений для голосования и номеров телефонов участковых избирательных комиссий	Сухарь О. В.-глава Воскресенского муниципального района; Чехов В. В. –руководитель администрации Воскресенского муниципального района.
3	Обеспечение предоставления сведений по запросам соответствующих участковых избирательных комиссий для составления и уточнения списков избирателей (не позднее 28 декабря 2017 г.)	Матросов С. В. – начальник УМВД России по Воскресенскому району (по согласованию); Шитова Н. В. – начальник управления ЗАГС по Воскресенскому району (по согласованию); Карпухина О. А. – начальник управления ФМС по Воскресенскому району (по согласованию); Седова Н. С. – председатель ТИК Воскресенского района (по согласованию); Владович С. А. – глава городского поселения Воскресенск (по согласованию); Кузнецов В. Ю. – глава городского поселения Белоозерский (по согласованию); Покровский А. М. – глава городского поселения Хорлово (по согласованию); Матвиенко С. В. – глава городского поселения им. Цурюпы (по согласованию); Дорошкевич И. А. – глава сельского поселения Фединское (по согласованию); Сухарь О. В. – глава сельского поселения Ашитковское (по согласованию).
4	Обеспечение охраны общественного порядка и общественной безопасности в период подготовки и проведения выборов, в т. ч. и на безвозмездной основе охраны помещений избирательных комиссий, помещений для голосования; сопроводения и охраны транспортных средств, перевозящих избирательные документы	Матросов С. В. – начальник УМВД России по Воскресенскому району (по согласованию); Дзюба Ю. Г. – заместитель руководителя администрации Воскресенского муниципального района.
5	Оказание содействие Территориальной избирательной комиссии в составлении комплектовании составов резервов участковых избирательных комиссий	Седова Н. С. – председатель ТИК Воскресенского района (по согласованию); Владович А. С. – глава городского поселения Воскресенск (по согласованию); Покровский А. М. – глава городского поселения Хорлово (по согласованию); Дорошкевич И. А. – глава сельского поселения Фединское (по согласованию); Кузнецов В. Ю. – глава городского поселения Белоозерский (по согласованию); Матвиенко С. В. – глава городского поселения им. Цурюпы (по согласованию); Сухарь О. В. – глава сельского поселения Ашитковское (по согласованию).
6	Предоставление избирательным комиссиям на безвозмездной основе (без возмещения и оплаты затрат за использование помещений, на оплату коммунальных услуг) необходимые помещения, включая помещение для голосования, помещение для хранения избирательной документации и помещение для приема заявлений о включении избирателей в список избирателей по месту нахождения	Владович А. С. – глава городского поселения Воскресенск (по согласованию); Покровский А. М. – глава городского поселения Хорлово (по согласованию); Дорошкевич И. А. – глава сельского поселения Фединское (по согласованию); Кузнецов В. Ю. – глава городского поселения Белоозерский (по согласованию); Матвиенко С. В. – глава городского поселения им. Цурюпы (по согласованию); Сухарь О. В. – глава сельского поселения Ашитковское (по согласованию); Муконин Д. С. – первый заместитель руководителя администрации Воскресенского муниципального района; Письменная И. Т. – начальник МУ «Управление образования администрации Воскресенского муниципального района Московской области»;
7	Организация на участках избирательных участках в день голосования выступления коллективов художественной самодеятельности, трансляции музыки, показов кинофильмов	Владович А. С. – глава городского поселения Воскресенск (по согласованию); Покровский А. М. – глава городского поселения Хорлово (по согласованию); Дорошкевич И. А. – глава сельского поселения Фединское (по согласованию); Кузнецов В. Ю. – глава городского поселения Белоозерский (по согласованию); Матвиенко С. В. – глава городского поселения им. Цурюпы (по согласованию); Сухарь О. В. – глава сельского поселения Ашитковское (по согласованию); Решетов П. А. – начальник МУ «Управление культуры администрации Воскресенского муниципального района Московской области».
8	Обеспечение на участках избирательных участках в день голосования торгового и медицинского обслуживания избирателей	Баранов А. Е. – заместитель руководителя администрации Воскресенского муниципального района; Кель С. Н. – начальник отдела социальных программ административного управления; Старцев Д. А. – главный врач ГБУЗ МО «ВРПБ» (по согласованию); Райхман Ю. Н. – главный врач ГАУЗ МО «ВРБ №2» (по согласованию).



9	Взаимодействие с органами внутренних дел Воскресенского муниципального района, с органами специально уполномоченными на решение задач в области гражданской обороны, защиты населения и территорий от чрезвычайных ситуаций природного и техногенного характера	Дзюба Ю. Г. – заместитель руководителя администрации Воскресенского муниципального района.
10	Взаимодействие с организациями, осуществляющими теле- и (или) радиовещание, редакциями периодических печатных изданий и интернет изданий. Организация информационно-пропагандистской работы для избирателей через СМИ Воскресенского муниципального района по разъяснению важности и необходимости участия в избирательной кампании	Приймак И. В. – начальник контрольно-организационного управления администрации Воскресенского муниципального района совместно с главами поселений.
11	Организация дежурства сотрудников администрации в день выборов	Дзюба Ю. Г. – заместитель руководителя администрации Воскресенского муниципального района.
12	Обеспечение устойчивым снабжением населения электроэнергией, газом, холодной и горячей водой другими коммунальными услугами	Жиряков А. К. – заместитель руководителя администрации Воскресенского муниципального района.
13	Обеспечение участковых избирательных комиссий всех уровней бесперебойной работой связи	Жиряков А. К. – заместитель руководителя администрации Воскресенского муниципального района; Баранов А. Е. – заместитель руководителя администрации Воскресенского муниципального района.
14	Взаимодействие с главами поселений по вопросам содействия предоставления и технического обслуживания помещений для голосования; предоставления избирательным комиссиям сведений об избирателях, организации встреч с избирателями и другим организационным вопросам	Седова Н. С. – председатель ТИК Воскресенского района (по согласованию).
15	Обеспечение подписания соглашений избирательных комиссий субъектов Российской Федерации с ответственными многофункциональными центрами предоставления государственных и муниципальных услуг в целях обеспечения возможности подачи заявлений о включении избирателей в список избирателей по месту нахождения	Седова Н. С. – председатель ТИК Воскресенского района (по согласованию); Приймак И. В. – начальник контрольно-организационного управления администрации Воскресенского муниципального района.
16	Предоставление соответствующим избирательным комиссиям транспортных средств с числом посадочных мест, необходимых для обеспечения равной возможности прибытия к месту голосования не менее чем 2 членам избирательных комиссий с правом совещательного голоса и наблюдателям, выезжающим совместно с членами участковой избирательной комиссии с правом решающего голоса для проведения голосования, в том числе досрочного, в труднодоступных и отдаленных местностях	Дзюба Ю. Г. – заместитель руководителя администрации Воскресенского муниципального района; Седова Н. С. – председатель ТИК Воскресенского района (по согласованию).
17	Выделение специально оборудованных места для размещения печатных агитационных материалов (не менее количества избирательных участков на закрепленной территории)	Владович А. С. – глава городского поселения Воскресенск (по согласованию); Покровский А. М. – глава городского поселения Хорлово (по согласованию); Дорошкевич И. А. – глава сельского поселения Фединское (по согласованию); Кузнецов В. Ю. – глава городского поселения Белоозерский (по согласованию); Матвиенко С. В. – глава городского поселения им. Цурупы (по согласованию); Сухарь О. В. – глава сельского поселения Ашитковское (по согласованию).
18	Обеспечение публикации информации, предоставляемой избирательными комиссиями о ходе подготовки и проведения выборов, сроков и порядка совершения избирательных действий, кандидатах и политических партиях	Седова Н. С. – председатель ТИК Воскресенского района (по согласованию); Приймак И. В. – начальник контрольно-организационного отдела администрации Воскресенского муниципального района.
19	Обеспечение необходимых нормативных технологических условия для бесперебойного функционирования Государственной автоматизированной системы Российской Федерации «Выборы»	Приймак И. В. – начальник контрольно-организационного управления администрации Воскресенского муниципального района.
20	Представление в избирательные комиссии сведения о фактах смерти граждан Российской Федерации для уточнения списков избирателей в по-рядке, установленном федеральными законами и нормативными актами Центральной избирательной комиссии Российской Федерации	Шитова Н. В. – начальник управления ЗАГС по Воскресенскому району (по согласованию).
21	Оказание содействия в обеспечении участковых избирательных комиссий не позднее чем за 20 дней до дня голосования компьютерным оборудованием, необходимым для приема заявлений о включении избирателей в список избирателей по месту нахождения, а также для применения технологии изготовления протоколов участковых избирательных комиссий об итогах голосования с машиночитаемым кодом	Владович А. С. – глава городского поселения Воскресенск (по согласованию); Покровский А. М. – глава городского поселения Хорлово (по согласованию); Дорошкевич И. А. – глава сельского поселения Фединское (по согласованию); Кузнецов В. Ю. – глава городского поселения Белоозерский (по согласованию); Матвиенко С. В. – глава городского поселения им. Цурупы (по согласованию); Сухарь О. В. – глава сельского поселения Ашитковское (по согласованию).
22	Обеспечение оборудования помещений для голосования специальными приспособлениями, позволяющими инвалидам, иным маломобильным группам населения в полном объеме реализовать их избирательные права	Бормашов В. В. – начальник Воскресенского управления социальной защиты населения министерства социальной защиты населения Московской области (по согласованию); Седова Н. С. – председатель ТИК Воскресенского района (по согласованию).
23	Обеспечение оптимального функционирования общественного транспорта в целях прибытия избирателей к помещениям для голосования	Баранов А. Е. – заместитель руководителя администрации Воскресенского муниципального района; Пугачев С. – начальник производственной базы «Воскресенское ПАТП» Межрайонного автотранспортного предприятия №2 Автоколонна 1417 (по согласованию).

**СОВЕТ ДЕПУТАТОВ**  
**Воскресенского муниципального района**  
**Московской области**  
**РЕШЕНИЕ**  
**от 08.12.2017 № 585/54**  
**Об утверждении**  
**Генерального плана городского поселения Воскресенск**  
**Воскресенского муниципального района Московской области**

В соответствии с Градостроительным кодексом Российской Федерации от 29.12.2004 №190-ФЗ, Федеральным законом от 29.12.2004 № 191-ФЗ «О введении в действие Градостроительного кодекса Российской Федерации», Федеральным законом от 06.10.2003 №131-ФЗ «Об общих принципах организации местного самоуправления в Российской Федерации», Законом Московской области от 24.07.2014 № 107/2014-ОЗ «О наделении органов местного самоуправления муниципальных образований Московской области отдельными государственными полномочиями Московской области», Уставом Воскресенского муниципального района Московской области

Совет депутатов Воскресенского муниципального района Московской области решил:

1. Утвердить Генеральный план городского поселения Воскресенск Воскресенского муниципального района Московской области. (Приложение).

2. Опубликовать настоящее решение в Воскресенской районной газете «Наше Слово» и разместить на официальном сайте Воскресенского муниципального района Московской области.

3. Контроль за исполнением настоящего решения возложить на постоянную комиссию Совета депутатов по вопросам экономической политики, землепользования, промышленности, градостроительства, жилищно-коммунального хозяйства и поддержки предпринимательства (Фролов Н. А.) и первого заместителя руководителя администрации Воскресенского муниципального района Московской области Муконина Д. С.

**Глава Воскресенского муниципального района О. В. Сухарь**

**ГЕНЕРАЛЬНЫЙ ПЛАН**  
**ГОРОДСКОГО ПОСЕЛЕНИЯ ВОСКРЕСЕНСК ВОСКРЕСЕНСКОГО МУНИЦИПАЛЬНОГО РАЙОНА МОСКОВСКОЙ ОБЛАСТИ**  
**ПОЛОЖЕНИЕ О ТЕРРИТОРИАЛЬНОМ ПЛАНИРОВАНИИ**  
**2017**

Утвержден решением Совета депутатов Воскресенского муниципального района Московской области от 08.12.2017 № 585/54

**ПОЛОЖЕНИЕ О ТЕРРИТОРИАЛЬНОМ ПЛАНИРОВАНИИ**

**ВВЕДЕНИЕ**  
**4**  
**ПОЛОЖЕНИЕ О ТЕРРИТОРИАЛЬНОМ ПЛАНИРОВАНИИ 11**  
**СВЕДЕНИЯ О ВИДАХ, НАЗНАЧЕНИИ И НАИМЕНОВАНИЯХ ОСНОВНЫХ ХАРАКТЕРИСТИКАХ И МЕСТОПОЛОЖЕНИИ ПЛАНИРУЕМЫХ ДЛЯ РАЗМЕЩЕНИЯ ОБЪЕКТОВ МЕСТНОГО ЗНАЧЕНИЯ ГОРОДСКОГО ПОСЕЛЕНИЯ 14**  
**ХАРАКТЕРИСТИКИ ЗОН С ОСОБЫМИ УСЛОВИЯМИ ИСПОЛЬЗОВАНИЯ ТЕРРИТОРИЙ В СЛУЧАЕ, ЕСЛИ УСТАНОВЛЕНИЕ ТАКИХ ЗОН ТРЕБУЕТСЯ В СВЯЗИ С РАЗМЕЩЕНИЕМ ПЛАНИРУЕМЫХ ОБЪЕКТОВ 31**  
**ПАРАМЕТРЫ ФУНКЦИОНАЛЬНЫХ ЗОН, А ТАКЖЕ СВЕДЕНИЯ О ПЛАНИРУЕМЫХ ДЛЯ РАЗМЕЩЕНИЯ В НИХ ОБЪЕКТАХ ФЕДЕРАЛЬНОГО ЗНАЧЕНИЯ, ОБЪЕКТАХ РЕГИОНАЛЬНОГО ЗНАЧЕНИЯ, ОБЪЕКТАХ МЕСТНОГО ЗНАЧЕНИЯ. 32**  
**ПЛОЩАДИ НАСЕЛЕННЫХ ПУНКТОВ И УЧАСТКОВ, ВКЛЮЧАЕМЫХ В ГРАНИЦЫ НАСЕЛЕННЫХ ПУНКТОВ 46**  
**ПЛАНЫ ГРАНИЦ НАСЕЛЕННЫХ ПУНКТОВ 47**  
**ОСНОВНЫЕ ПОКАЗАТЕЛИ ГЕНЕРАЛЬНОГО ПЛАНА ГОРОДСКОГО ПОСЕЛЕНИЯ**  
.....47

**ВВЕДЕНИЕ**

В соответствии с Градостроительным кодексом Российской Федерации территориальное планирование направлено на определение назначения территорий, исходя из совокупности социальных, экономических, экологических и иных факторов, в целях обеспечения устойчивого развития территории, развития инженерной, транспортной и социальной инфраструктуры, обеспечения учета интересов граждан, их объединений и муниципальных образований.

Генеральный план городского поселения Воскресенск Воскресенского муниципального района Московской области (далее городское поселение Воскресенск) подготовлен на основании градостроительного задания, утвержденного главой городского поселения Воскресенск и согласованного Главным управлением архитектуры и градостроительства Московской области.

Генеральный план городского поселения Воскресенск Воскресенского муниципального района Московской области (далее – городское поселение Воскресенск) выполнен на основании государственного контракта с Главным управлением архитектуры и градостроительства Московской области от 04.03.2015 № 1136/15 в соответствии с техническим заданием, утвержденным Главным управлением архитектуры и градостроительства Московской области.

При подготовке генерального плана городского поселения Воскресенск использованы следующие нормативные правовые акты Российской Федерации и Московской области:

Градостроительный кодекс Российской Федерации от 29.12.2004 № 190-ФЗ. Водный кодекс Российской Федерации от 03.06.2006 № 74-ФЗ.

Земельный кодекс Российской Федерации от 25.10.2001 № 136-ФЗ. Лесной кодекс Российской Федерации от 04.12.2006 № 200-ФЗ. Федеральный закон от 21.02.1992 № 2395-1 «О недрах».

Федеральный закон от 14.03.1995 № 33-ФЗ «Об особо охраняемых природных территориях».

Федеральный закон от 12.01.1996 № 8-ФЗ «О погребении и похоронном деле».

Федеральный закон от 25.06.2002 № 73-ФЗ «Об объектах культурного наследия (памятниках истории и культуры) народов Российской Федерации».

Федеральный закон от 06.10.2003 № 131-ФЗ «Об общих принципах организации местного самоуправления в Российской Федерации».

Федеральный закон от 27.07.2010 № 190-ФЗ «О теплоснабжении».

Федеральный закон от 07.12.2011 № 416-ФЗ «О водоснабжении и водоотведении», Федеральный закон от 30.03.1999 № 52-ФЗ (ред. от 28.11.2015) «О санитарно-эпидемиологическом благополучии населения.

Постановление Правительства Московской области от 15.05.2008 № 366/16 «О Стратегии развития электроэнергетики Московской области на период до 2020 года».

Постановление Правительства РФ от 5.12.2001 № 848 «О федеральной целевой программе «Развитие транспортной системы России (2010-2020 годы)».

Распоряжение Правительства РФ от 22.11.2008 № 1734-р «О Транспортной стратегии РФ на период до 2030 г.».

Распоряжение Правительства РФ от 31.12.2009 № 2146-р «О Программе деятельности Государственной компании «Российские автомобильные дороги» на долгосрочный период (2010-2019 годы)».

Постановление Правительства Российской Федерации от 17.11.2010 № 928 «О перечне автомобильных дорог общего пользования федерального значения».

Постановление Правительства Российской Федерации от 28.12.2012 № 1463 «О единых государственных системах координат».

Распоряжение Правительства РФ от 19.03.2013 № 384-р «Об утверждении схемы территориального планирования РФ в области федерального транспорта (железнодорожного, воздушного, морского, внутреннего водного транспорта) и автомобильных дорог федерального значения».

Распоряжение Правительства РФ от 22.03.2014 № 429-р «О внесении изменений в распоряжение Правительства Российской Федерации от 19.03.2013 № 384-р».

Постановление Правительства РФ от 15.04.2014 № 319 «Об утверждении государственной программы Российской Федерации «Развитие транспортной системы».

Постановление главного государственного санитарного врача РФ от 14.03.2002 №10 «О введении в действие Санитарных правил и норм «Зоны санитарной охраны источников водоснабжения и водопроводов питьевого назначения. СанПиН 2.1.4.1110-02» (с изм. От 25.09.2014).

Закон Московской области от 07.03.2007 № 36/2007-ОЗ «О Генеральном плане развития Московской области».

Закон Московской области от 21.01.2005 № 26/2005-ОЗ «Об объектах культурного наследия (памятниках истории и культуры) в Московской области».

Закон Московской области от 17.07.2007 № 115/2007-ОЗ «О погребении и похоронном деле в Московской области».

Постановление Правительства Московской области от 30.12.2003 № 743/48 «Об утверждении Основных направлений устойчивого градостроительного развития Московской области».

Постановление Правительства Московской области от 11.07.2007 № 517/23 «Об утверждении Схемы территориального планирования Московской области – основных положений градостроительного развития».

Постановление Правительства Московской области от 25.03.2016 г. № 230/8 «Об утверждении Схемы территориального планирования транспортного обслуживания Московской области».

Генеральная схема газоснабжения Московской области на период до 2030 года. Одобрена решением Межведомственной комиссии по вопросам энергообеспечения Московской области от 14.11.2013 № 11 (направлена в адрес глав муниципальных районов и городских округов Московской области письмом от 26.12.2013 № 10/11372).

Постановление Правительства Московской области от 05.08.2008 № 653/26 «О Перечне автомобильных дорог общего пользования регионального или межмуниципального значения Московской области».

Постановление Правительства Московской области от 11.02.2009 № 106/5 «Об утверждении Схемы развития и размещения особо охраняемых природных территорий в Московской области».

Постановление Правительства МО от 06.12.2011 № 1489/49 «Об утверждении инвестиционной программы Московской области «Развитие транспортно-логистической системы

в Московской области в 2011-2015 годах».

Постановление Правительства Московской области от 23.08.2013 № 661/37 «Об утверждении государственной программы Московской области «Архитектура и градостроительство Подмосковья» на 2014-2018 годы и о признании утратившими силу некоторых постановлений Правительства Московской области».

Постановление Правительства Московской области от 23.08.2013 № 656/35 «Об утверждении государственной программы Московской области «Развитие и функционирование дорожно-транспортного комплекса».

Постановление Правительства Московской области от 17.08.2015 № 713/30 «Об утверждении нормативов градостроительного проектирования Московской области».

Постановление Правительства Московской области от 13.08.2013 № 602/31 «Об утверждении государственной программы Московской области «Сельское хозяйство Подмосковья».

Постановление Правительства Московской области от 26.03.2014 № 194/9 «Об утверждении итогового отчёта о реализации долгосрочной целевой программы Московской области «Разработка Генерального плана развития Московской области на период до 2020 года».

Постановление Правительства Московской области от 13.03.2014 № 157/5 «Об утверждении нормативной потребности муниципальных образований Московской области в объектах социальной инфраструктуры».

Постановление Правительства Московской области от 22.12.2009 № 1141/54 «О признании утратившими силу некоторых постановлений Правительства Московской области в сфере строительства и реконструкции Центральной кольцевой автомобильной дороги».

Распоряжение Министерства энергетики Московской области от 29.04.2014 № 24-Р «О схеме и программе перспективного развития электроэнергетики Московской области на период 2015-2019 годы».

СП 42.13330.2011 «СНиП 2.07.01-89\*. Градостроительство. Планировка и застройка городских и сельских поселений».

СП 36.13330.2012 «СНиП 2.05.06-85\*. Магистральные трубопроводы».

СанПиН 2.2.1/2.1.1.1200-03 «Санитарно-защитные зоны и санитарная классификация предприятий, сооружений и иных объектов».

СанПиН 2.1.2882-11 «Гигиенические требования к размещению, устройству и содержанию кладбищ, зданий и сооружений похоронного назначения».

Объекты федерального и регионального значения приведены в картах генерального плана поселения в целях информационной целостности и утверждению не подлежат.

При подготовке генерального плана были учтены документы территориального планирования и документация по планировке территории:

Схема территориального планирования Воскресенского муниципального района, утвержденная решением Совета депутатов Воскресенского муниципального района от 14.11.2012 № 642/61;

Генеральный план городского поселения Воскресенск, утвержденный Решением Совета Депутатов муниципального образования «Городское поселение Воскресенск» Воскресенского муниципального района Московской области от 14.01.2013 № 431/63.

При подготовке проекта Генерального плана были учтены документы территориального планирования и документация по планировке территории:

Генеральный план г. Воскресенска, подготовленный институтом Мосгражданпроект в 1968-1974 гг. (утвержден 28.02.1974);

ПДП Московского района г. Воскресенска, подготовленный институтом Мосгражданпроект в 1974 г. (сведений об утверждении документа нет);

ПДП центрального, южного районов г. Воскресенска, подготовленный НИИПИ градостроительства в 1978 г. (утвержден 31.09.1979);

Проект застройки Новлянского района г. Воскресенска, подготовленный институтом Мосгражданпроект в 1974 г. (сведений об утверждении документа нет);

Проект застройки Микрорайона 1 г. Воскресенска, подготовленный институтом Мосгражданпроект в 1974 г. (утвержден 11.01.1974);

Проект застройки Микрорайона 2 г. Воскресенска, подготовленный институтом Мосгражданпроект в 1990 г. (утвержден 22.11.1990);

Проект застройки Микрорайона 3 г. Воскресенска, подготовленный институтом Мосгражданпроект в 1983 г. (утвержден 19.05.1983);

Проект застройки Микрорайона 4 г. Воскресенска, подготовленный институтом Мосгражданпроект в 1978 г. (утвержден 24.10.1978);

Проекты застройки Микрорайонов 2-3 Московского района г. Воскресенск, подготовленный институтом Мосгражданпроект в 1979 г. (утвержден 06.09.1979);

Проект застройки Микрорайона по ул. Белинского, подготовленный институтом Мосгражданпроект в 1989 г. (утвержден 21.09.1989);

Проект застройки Микрорайона по ул. Быковского, подготовленный институтом Мосгражданпроект в 1975 г. (утвержден 18.09.1975);

Проект Схемы генплана Воскресенск, подготовленный НИИПИ градостроительства в 1992 г. (утвержден 12.11.1992);

Генеральный план пос. Лопатинский, подготовленный институтом Мосгражданпроект в 1972 г. (утвержден 03.05.1973);

Проект застройки квартала 10 пос. Лопатинский, подготовленный институтом Мосгражданпроект в 1989 г. (утвержден 09.10.1990);

Проект застройки квартала 9 пос. Лопатинский, подготовленный институтом Мосгражданпроект в 1975 г. (утвержден 27.05.1976);

Эскиз застройки центральной площади пос. Лопатинский, подготовлен институтом Мосгражданпроект в 1988 г. (сведений об утверждении документа нет);

Концепция генерального плана г. Воскресенска, подготовленный институтом ГУП МО «НИИПИ градостроительства» в 2004 г.

Проект генерального плана городского поселения Воскресенск, подготовленный институтом ГУП МО «НИИПИ градостроительства» в 2006 г. (прошел публичные слушания 22.11.2006);

Проект планировки территории квартала по ул. Железнодорожная в г. Воскресенск Московской области, подготовленный ООО Архитектурной компанией «КВАДАРТ» в 2007 г.;

Проект планировки жилого комплекса в микрорайоне № 2, Московского района, подготовленный ассоциацией «Жилстрой 1» в 2007 г.;

Проект застройки квартала по ул. Белинского, подготовленный ТПМ 11 института Мосгражданпроект в 1998 г.;

Эскиз застройки микрорайона № 3 Московского района, подготовленный ТПМ 11 института Мосгражданпроект в 2007 г.

При подготовке генерального плана использованы следующие данные:

Материалы дистанционного зондирования – космоснимок от 03.04.2013;

Ортофотопланы территории городского поселения;

топографическая съемка, выполненная Институтом «Росземкадстрземка» – ВИС-ХА-ГИ в масштабе 1:10000. 1992-95 гг. (в части сведений о рельефе территории);

Данные кадастрового учета Управления Федеральной службы государственной регистрации, кадастра и картографии по Московской области;

Материалы о границах лесного фонда, предоставленные комитетом лесного хозяйства Московской области

При подготовке генерального плана были использованы материалы инженерных изысканий.

Инженерно-геологические изыскания:

Отчёт «Изучение инженерно-геологических и гидрогеологических процессов Московской области с целью прогноза изменений геологической среды и ее охраны» (Министерство геологии РСФСР, ПГО «Центргеология», 1986 г.). Картографические приложения к отчету содержат следующие карты:

Геологическая карта четвертичных отложений Московской области, М 1:500000 (Министерство природных ресурсов РФ, Центральный региональный геологический центр, 1998 г.);

Геологическая карта дочетвертичных отложений Московской области, М 1:500000 (Министерство природных ресурсов РФ, Центральный региональный геологический центр, 1998 г.).

Инженерно-экологические изыскания:

Эколого-геохимическая карта Московского полигона, М 1:200000 (Министерство природных ресурсов РФ, ИМГРЗ, 1998 г.);

Отчёт «Выполнение экологической оценки грунтовых вод и вод артезианских комплексов на территории Московской области» (ООО «Пеллоид», 1997 г.);

Эколого-гидрогеологическая карта вод эксплуатационных комплексов, М 1:350000 (МНПЦ «Геоцентр-Москва»);

Эколого-гидрогеологическая карта грунтовых вод, М 1:350000 (МНПЦ «Геоцентр-Москва»).

Изыскания грунтовых строительных материалов – карта полезных ископаемых Московской области, М 1:500000 (Министерство природных ресурсов РФ, Центральный региональный геологический центр, 1998 г.);

Изыскания источников водоснабжения на базе подземных вод – Гидрогеологическая карта Московской области, М 1:500000 (Министерство природных ресурсов РФ, Центральный региональный геологический центр, 1998 г.).

Генеральный план городского поселения Воскресенск включает Положение о территориальном планировании и 3 приложения.

Положение о территориальном планировании, содержащееся в генеральном плане городского поселения Воскресенск, включает:

сведения о видах, назначении и наименованиях планируемых для размещения объектов местного значения городского поселения, их основные характеристики и местоположение;

характеристики зон с особыми условиями использования территорий для планируемых



объектов местного значения городского поселения;

перечень и параметры функциональных зон, а также сведения о планируемых для размещения в них объектах федерального, регионального и местного значения, за исключением линейных объектов.

Приложения 1-3 содержат следующие карты:

Карта планируемого размещения объектов местного значения поселения. Карта границ населенных пунктов, входящих в состав поселения.

Карта функциональных зон поселения.

Генеральный план городского поселения Воскресенск подготовлен на расчетный срок до 2035 года. Первая очередь в срок 6 лет (2022 год).

**ПОЛОЖЕНИЕ О ТЕРРИТОРИАЛЬНОМ ПЛАНИРОВАНИИ**

Городское поселение Воскресенск образовано Законом Московской области «О статусе и границах Воскресенского муниципального района и вновь образованных в его составе муниципальных образований» от 29.12.2004 № 199/2004-ОЗ. В соответствии с законом в состав Воскресенского муниципального района входят 6 муниципальных образований:

4 городских поселения: Белоозёрский, Воскресенск, им. Цюрупы, Хорлово;

2 сельских поселений: Ашитковское, Фединское. В состав городского поселения Воскресенск входят:

Воскресенск – город;

Маришкино – деревня;

Трофимово – деревня;

Хлопки – деревня;

Чемодурово – деревня.

Центром поселения является г. Воскресенск.

Картографическое описание границ городского поселения Воскресенск приводится в Приложении к Закону Московской области от 29.12.2004 № 199/2004-ОЗ «О статусе и границах Воскресенского муниципального района и вновь образованных в его составе муниципальных образований».

Историческая справка

Город Воскресенск был основан в 1862 г. как поселок при железнодорожной станции. В июле 1929 г. началось сооружение химического комбината (ныне ОАО «Воскресенские минеральные удобрения»). Днем рождения химкомбината принято считать 22 января 1931 г., когда были изготовлены первые тонны минеральных удобрений.

14 июля 1938 г. постановлением правительства РСФСР поселок Воскресенск с прилегающими к нему деревнями Неверово и Кривякино был преобразован в город. В городе жило тогда 17 000 человек. В трех школах обучалось 2 300 детей. Имелись ремесленное училище, школа медсестер, 2 рабочих клуба, библиотека, 2 больницы, родильный дом, 2 детских сада, дом младенца, двое яслей, 7 столовых и более 10 магазинов.

В существующих границах город сформировался в результате последовательного присоединения к центральной части новых поселков при промышленных предприятиях. В 1913 г. в Колыбереве начал работать цементный завод. В начале 30-х гг. на правом берегу реки Семиславки начали строить еще один цементный завод и в 1936 г. завод «Гигант» вступил в строй. Он снабжал цементом ведущие стройки первых пятилеток, в том числе канал Москва-Волга, Московский метрополитен.

К имевшимся предприятиям прибавились заводы «Машиностроитель», антисептических препаратов, Афанасьевский карьер, завод строительных материалов, комбинат строительных деталей, вагоноремонтное дело, ремонтно-механический завод. Объединились два рудника – Лопатинский и Егорьевский, образовавшие Подмосковский горно-химический комбинат. В 1938 г. в городе был создан комбинат «Красный строитель» – крупнейшее в те годы в стране и Европе предприятие по производству асбестоцементных изделий.

В апреле 1954 г. указом Президиума Верховного Совета РСФСР Воскресенск был преобразован в город областного подчинения. Село Воскресенское, которое дало название городу и от которого ведется его летоисчисление, вошло в черту города в 1963 г. (вместе с деревнями Лопатино и Федотово).

Динамика роста численности населения города такова. В 1939 г. в нем проживало 29 000 человек. Через 20 лет в городе проживало уже 44 800 человек, в 1970 г. – 66 900, а в 1979 г. – 76 500 человек.

Как следствие особенностей развития, город имеет сложную планировочную структуру, состоящую из семи обособленных жилых образований, разделенных промышленно-складскими зонами, транспортными артериями и притоками Москвы-реки. Общая протяженность города с севера на юг вдоль железнодорожной магистрали Москва – Рязань и Москвы-реки составляет 13 км. В городской черте расположено 5 остановочных пунктов: станция Воскресенск и платформы 88 км., Шиферная, Москворецкая, Цемгигант.

На территории нынешнего Воскресенска сохранились до наших дней несколько памятников гражданской и садово-парковой архитектуры. В усадьбе Красное Сельцо («Кривякино»), построенной в 1760-1770 гг. и расположенной ныне в центре Воскресенска, жил известный русский писатель И. Лажечников. В усадьбе «Спасское», принадлежавшей А. Смирновой-Россет, работал над некоторыми главами «Мертвых душ» Н. В. Гоголь. В Воскресенске оставили о себе память писатели и поэты Б. Пильняк, И. Гофф, актер В. Качалов, дирижер и пианист М. Плетнев.

На территории городского поселения расположено 20 памятников архитектуры (из которых усадьба «Спасское» представлена ансамблем из 12 объектов и усадьба «Кривякино» – из 4). Также на территории городского поселения, преимущественно в южной части Воскресенска в долинах рек Семиславки и Медведки, находятся 10 памятников археологии.

Проект зон охраны утвержден только для усадьбы «Кривякино» (Постановление Правительства Московской области от 01.06.2006 №735/29). Для церкви Иоанна Златоуста, находящейся в южной части микрорайона Новлянский, разработаны, но не утвержденные предложения по границам зоны охраны.

В конце 2009 г. Министерством культуры Московской области принято распоряжение об утверждении границ территории объекта культурного наследия – усадьбы «Спасское».				
<b>СВЕДЕНИЯ О ВИДАХ, НАЗНАЧЕНИИ И НАИМЕНОВАНИЯХ ОСНОВНЫХ ХАРАКТЕРИСТИКАХ И МЕСТОПОЛОЖЕНИИ ПЛАНИРУЕМЫХ ДЛЯ РАЗМЕЩЕНИЯ ОБЪЕКТОВ МЕСТНОГО ЗНАЧЕНИЯ ГОРОДСКОГО ПОСЕЛЕНИЯ</b>				
Объекты социальной инфраструктуры				
Объекты местного значения городского поселения				
Назначение и наименование объектов	Основные характеристики	Местоположение	Срок реализации	Функц. зона
Физкультурно-оздоровительный комплекс	Площадь спорт зала 1000 кв. м.	Г. Воскресенск, Лопатинский район,	2035 год	Р-4
открытая хоккейная коробка	Площадь 1,456 тыс. кв. м.	Г. Воскресенск, Москворецкий район,	2035 год	Р-4
открытая хоккейная коробка	Площадь 1,456 тыс. кв. м.	Г. Воскресенск, Новлянский район,	2035 год	Р-4
открытая хоккейная коробка	Площадь 1,456 тыс. кв. м.	Г. Воскресенск, Центральный район	2035 год	Р-4
Стадион	Площадь 8,472 тыс. кв. м.	Г. Воскресенск, Южный р-н	2035 год	Р-4
Детская школа искусств	250 ученических мест	Г. Воскресенск, Новлянский квартал	2022 год	О-2
Культурно досуговый центр	Площадь 2000 кв. м. площадь зрительного зала 1300 кв. м.	Г. Воскресенск, Москворецкий мкр,	2035 год	Ж-1
УКЦСОН	20 койко-мест (станционное отделение), 60 мест (полустационарное отделение); 120 чел/день (нестанционное отделение)	Г. Воскресенск, мкр Лопатинский,	2035 год	Ж-1
Пожарное депо	Депо на 6 авто	Г. Воскресенск, район Лопатинский	2022 год	К
Пожарное депо	Депо на 6 авто	Г. Воскресенск, промзона Минудобрения, улица Советская	2035 год	К
Назначение и наименование объектов	Основные характеристики	Местоположение	Срок реализации	Функц. зона
Кладбище, новый участок (расширение существующего)	Площадью 2,9 га	Г. Воскресенск, к северу от Муниципального кладбища «Пятикрестовское»	2022 год	СП-1
Кладбище (расширение существующего)	Участок Площадью 6,18 га до общей площади 26,5 га	Г. Воскресенск, расширение муниципального кладбища к северу от Воскресенска	2035 год	СП-1

1 Строительство объектов дошкольного воспитания, среднего и дополнительного обра-

зования, социального обслуживания осуществляется в соответствии с полномочиями Воскресенского муниципального района и не подлежит утверждению в составе генерального плана городского поселения

Назначение и наименование объектов	Основные характеристики	Местоположение	Срок реализации	Функц. зона
Дошкольная образовательная организация	240 мест, На свободном участке из земель нераспределенной собственности	Г. Воскресенск, мкр Коммуна, площадка в ИЖС	2035 год	Ж-2
Среднее общеобразовательное учреждение	880 мест, участок под строительство школы в муниципальной собственности	Г. Воскресенск; Москворецкий микрорайон	2018 год	О-2
Среднее общеобразовательное учреждение	540 мест, на участке бывшей школы	Г. Воскресенск, Лопатинский мкр.	2022 год	Ж-1

Объекты регионального значения Московской области<sup>2</sup>

Назначение и наименование объектов	Основные характеристики	Местоположение	Срок реализации	Функц. зона
Амбулатория	40 пос/см	Д. Чемодурово (взамен старой)	2022 год	О-2
Поликлиника №1	Реконструкция без увеличения мощности для приведения в соответствие площадей нормам СанПиН	Г. Воскресенск	2035 год	О-2
Поликлиника №2		Г. Воскресенск	2035 год	О-2
Станция скорой помощи	4 машины	Г. Воскресенск Новлянский район,	2035 год	К

Объекты транспортной инфраструктуры

Объекты местного значения городского поселения

Наименование объекта	Вид работ	Характеристики	Срок реализации
Автомобильные дороги			
Промышленная дорога промзоны «Минудобрения»	Строительство	Ширина проезжей части – 2 по- лосы движения, протяженность – 2900 м	Расчетный срок
Участок технологической дороги «ВМУ – Фосфогипс»	Реконструкция	Ширина проезжей части – 2 по- лосы движения, протяженность – 1300 м	1 очередь/ расчетный срок
Обход по восточной границе застроенных территорий для пропуска транзитного грузового транспорта	Строительство	Ширина проезжей части – 2 по- лосы движения; длина – 3000 м	Расчетный срок

2 Строительство объектов здравоохранения осуществляется в соответствии с полномочиями Московской области и не подлежит утверждению в составе генерального плана сельского поселения

Уличная сеть			
1-й Москворецкий переулоч (дорога в г. Воскресенске)	Реконструкция	Ширина проезжей части – 4 по- лосы движения, протяженность – 2800 м	1 очередь
ул. Колина (внутригородской участок автомобильной дороги «Воскресенск – Виноградово»)	Реконструкция	Ширина проезжей части – 4 по- лосы движения, протяженность – 700 м	1 очередь
Ул. Горького	Реконструкция	Ширина проезжей части – 4 по- лосы движения, протяженность – 700 м	1 очередь
Ул. Железнодорожная	Реконструкция	Ширина проезжей части – 2 по- лосы движения, протяженность – 2500 м	1 очередь
Ул. Куйбышева	Строительство/реконструкция	Ширина проезжей части – 2 по- лосы движения, протяженность – 2500 м	Расчетный срок

**Продолжение следует.**

Сообщения о проведении аукционов на право заключения договоров аренды земельных участков, государственная собственность на которые не разграничена, находящихся на территории Воскресенского муниципального района	
Организатор аукциона – Комитет по конкурентной политике Московской области. Организационно-технические функции по организации и проведению аукциона осуществляет: Государственное казенное учреждение Московской области «Региональный центр торгов» (сокращенное наименование – ГКУ «РЦТ»), сообщает о проведении аукционов на право заключения договоров аренды земельных участков, государственная собственность на которые не разграничена.	
Уполномоченный орган (Арендодатель) – Администрация Воскресенского муниципального района Московской области.	
Извещение о проведении аукциона размещается на официальном сайте торгов Российской Федерации в информационно-телекоммуникационной сети «Интернет» <a href="http://www.torgi.gov.ru">www.torgi.gov.ru</a> .	
Извещение о проведении аукциона публикуется Арендодателем по месту нахождения земельного участка:	
– на официальном сайте Администрации Воскресенского муниципального района Московской области <a href="http://www.vmr-mo.ru">www.vmr-mo.ru</a> ;	
– в официальном печатном издании Администрации Воскресенского муниципального района Московской области.	
Дополнительно информация об аукционе размещается:	
– на Едином портале торгов Московской области <a href="http://www.torgi.mosreg.ru">www.torgi.mosreg.ru</a>	
– на сайте <a href="http://www.rctmo.ru">www.rctmo.ru</a> .	
Адрес места приема/подачи Заявок: Московская область, Красногорский район, п/о Путилково, 69-й км МКАД, бизнес-центр «Гринвуд», стр. 17, 5 этаж, Государственное казенное учреждение Московской области «Региональный центр торгов», тел. +7 (499) 653-77-55, доб. «2».	
Дата и время начала приема/подачи Заявок: 29.12.2017 в 15 час. 00 мин.	
понедельник – четверг с 09 час. 00 мин. до 18 час. 00 мин.	
пятница и предпраздничные дни с 09 час. 00 мин. до 16 час. 45 мин.	
перерыв с 13 часов 00 минут до 14 час. 00 мин.	
27.02.2018 с 09 час. 00 мин. до 16 час. 00 мин.	
Дата и время окончания приема/подачи Заявок: 27.02.2018 в 16 час. 00 мин.	
Место, дата и время окончания рассмотрения Заявок: Московская область, Красногорский район, 69 километр МКАД, Международный торгово-выставочный комплекс «Гринвуд», стр. 17, 5 этаж, Государственное казенное учреждение Московской области «Региональный центр торгов», аукционный зал, 02.03.2018 в 10 час. 30 мин.	
Дата и время начала регистрации Участников аукциона: 02.03.2018 с 10 час. 30 мин.	
Место проведения аукциона: Московская область, Красногорский район, 69 километр МКАД, Международный торгово-выставочный комплекс «Гринвуд», стр. 17, 5 этаж, Государственное казенное учреждение Московской области «Региональный центр торгов», аукционный зал.	
Денежные средства в качестве задатка для участия в аукционе вносятся Заявителем единым платежом на расчетный счет по следующим банковским реквизитам:	
Получатель платежа-МЭФ Московской области (п/с 05868217110 – Государственное казенное учреждение Московской области «Региональный центр торгов»),	
ОГРН 1145024006577, ИНН 5024147611, КПП 502401001,	
р/с 40302810845254000001, БИК 044525000,	
Банк получателя: ГУ Банка России по ЦФО	
В связи с отсутствием БКБ при заполнении полей (104, 105) платежного поручения (квитанции об оплате) для перечисления задатка рекомендуется указывать в соответствующих полях БКБ – «0», ОКТМО – «0».	
Назначение платежа: «Задаток для участия в аукционе «_____» 20_____ (дата аукциона), № лота _____ по Договору о задатке от «_____» 20_____ № _____ (при наличии реквизитов Договора), НДС не облагается».	
Аукцион на право заключения договора аренды земельного участка, государственная собственность на который не разграничена, состоит 02.03.2018 в 11 час. 25 мин	
Решение о проведении аукциона:	
– постановление Администрации Воскресенского муниципального района Московской области от 12.10.2017 № 3454-ППЗ «О проведении аукциона на право заключения договора аренды земельного участка из земель населенных пунктов, государственная собственность на который не разграничена, для ведения личного подсобного хозяйства, местоположение: Московская область, р-н Воскресенский муниципальный, с/п Ашитковское, с. Осташово, уч. 41-»	
Сведения о предмете аукциона	
Предмет аукциона – право заключения договора аренды земельного участка, государственная собственность на который не разграничена.	
Срок договора аренды земельного участка – 9 (девять) лет.	

№ Лота	Информация об имуществе	Начальная цена (руб.)	Сумма задатка (руб.)	Шаг аукциона (руб.)	Параметры разрешенного строительства объектов капитального строительства	Технические условия подключения (технологического присоединения) объектов капитального строительства к сетям инженерно-технического обеспечения
1.	Земельный участок с кадастровым номером 50.25.0040203.1560 общей площадью 800 (Восемьсот) кв. м, адрес местоположения: Московская область, р-н Воскресенский муниципальный, с/п Ашитковское, с. Осташово, уч. 41-г, вид разрешенного использования – для ведения личного подсобного хозяйства	42 042,80	42 042,80	1 261,28	Предельные минимальные и максимальные размеры земельного участка: минимальная площадь – 800 кв. м, максимальный размер – 3 0 0 0 кв. м. Минимальные отступы зданий от границ участка – 3 м для жилых зданий и 1 м для хозяйственных построек с учетом соблюдения требований «Технического регламента о требованиях пожарной безопасности». От постройки для содержания скота и птицы – 4 м. Этажность: не более 3-х этажей. Козффициент застройки – не более 40%	ЭЛЕКТРОСНАБЖЕНИЕ: Возможность подключения (технологического присоединения) объекта капитального строительства к сетям электроснабжения имеется. Максимальная нагрузка – 70 кВт. Предельная свободная мощность существующих сетей – вблизи указанного участка расположена ВЛ-0,4 кВ с ТП-10/0,4 кВ № 344 с резервом мощности 25 кВт. Сроки подключения объекта капитального строительства к сетям инженерно-технического обеспечения составляют от 4 месяцев до 2 лет в зависимости от максимальной мощности энергопринимающих устройств. Плата за подключение устанавливается в соответствии с распоряжением Комитета по ценам и тарифам Московской области № 213-Р от 20.12.2016. Срок действия сведений составляет 6 месяцев. ГАЗОСНАБЖЕНИЕ: Возможность подключения (технологического присоединения) объекта капитального строительства к сетям газоснабжения имеется. Предельная свободная мощность подключения составляет 5 кубических метров в час. Ориентировочным источником газоснабжения указанного земельного участка может являться газопровод от ГРС «Воскресенск». Максимальная нагрузка – 5 кубических метров в час. Срок подключения объекта капитального строительства составляет 2,0 года с даты заключения договора о подключении. Плата за подключение определяется в соответствии с Распоряжением Комитета по ценам и тарифам Московской области от 30.12.2016 № 249-р и составляет 15 638 497,3 (Пятнадцать миллионов шестьсот тридцать восемь тысяч четыреста девяносто семь рублей 30 копеек), в том числе НДС 18% – 2 385 533,49 (Два миллиона триста восемьдесят пять тысяч пятьсот тридцать три рубля 49 копеек). Срок действия данных сведений составляет 6 месяцев. ВОДОСНАБЖЕНИЕ/ВОДООТВЕДЕНИЕ В районе расположения вышеуказанного земельного участка отсутствуют централизованные муниципальные сети водоснабжения и водоотведения. ТЕПЛОСНАБЖЕНИЕ: Источники теплоснабжения и тепловые сети АО «ВТС» на данном участке отсутствуют.

Аукцион на право заключения договора аренды земельного участка, государственная собственность на который не разграничена, состоит 02.03.2018 в 11 час. 30 мин

Решение о проведении аукциона:

– постановление Администрации Воскресенского муниципального района Московской области от 23.10.2017 № 3526-ППЗ «О проведении аукциона на право заключения договора аренды земельного участка из земель населенных пунктов, государственная собственность на который не разграничена, для ведения личного подсобного хозяйства, местоположение: Московская область, р-н Воскресенский муниципальный, с/п Ашитковское, с. Усадьце, ул. Воронцова, уч. 85 а»

Сведения о предмете аукциона

Предмет аукциона – право заключения договора аренды земельного участка, государственная собственность на который не разграничена.

Срок договора аренды земельного участка – 9 (девять) лет.



№ Лота	Информация об имуществе	Начальная цена (руб.)	Сумма задатка (руб.)	Шаг аукциона (руб.)	Параметры разрешенного строительства объектов капитального строительства	Технические условия подключения (технологического присоединения) объектов капитального строительства к сетям инженерно-технического обеспечения
1.	Земельный участок с кадастровым номером 50:29:0020305:2230 общей площадью 1200 (Одна тысяча двести) кв. м, адрес местоположения: Московская область, р-н Воскресенский муниципальный, с/пг Ашикинское, с. Усадьба, ул. Воронцова, уч. 85 а, вид разрешенного использования – для ведения личного подсобного хозяйства	65 093,40	65 093,40	1 952,80	Предельные минимальные и максимальные размеры земельного участка: минимальная площадь – 500 кв. м, максимальный размер – 3000 кв. м. Минимальные отступы зданий от границ участка – 3 м для жилых зданий, 1 м для хозяйственных построек с учетом соблюдения требований «Технического регламента о требованиях пожарной безопасности». От постройки для содержания скота и птицы – 4 м. Этажность: не более 3 этажей. Козэффициент застройки – не более 40%.	ЭЛЕКТРОСНАБЖЕНИЕ: Возможность подключения (технологического присоединения) объекта капитального строительства к сетям электроснабжения имеется. Максимальная нагрузка – 90 кВт. Предельная свободная мощность существующих сетей – вблизи указанного участка расположена ВЛ-0,4 кВ с ТП-10/0,4 кВ № 541. Сроки подключения объекта капитального строительства к сетям инженерно-технического обеспечения составляют от 4 месяцев до 2 лет в зависимости от максимальной мощности энергопринимающих устройств. Плата за подключение устанавливается в соответствии с распоряжением Комитета по ценам и тарифам Московской области № 213-Р от 20.12.2016. Срок действия сведенийный составляет 60 дней. ГАЗОСНАБЖЕНИЕ: Возможность подключения (технологического присоединения) объекта капитального строительства к сетям газоснабжения имеется. Предельная свободная мощность в точке подключения составляет 5 кубических метров в час. Ориентировочным источником газоснабжения указанного земельного участка может являться газопровод от ГРС «Фосфоритный». Максимальная нагрузка – 5 кубических метров в час. Срок подключения объекта капитального строительства составляет 2,0 года с даты заключения договора о подключении. Плата за подключение определяется в соответствии с Распоряжением Комитета по ценам и тарифам Московской области от 30.12.2016 № 249-р и составляет 2 412 872,56 (Два миллиона четыреста двенадцать тысяч восемьсот семьдесят два рубля 56 копеек), в том числе НДС 18% – 368 065,31 (Триста шестьдесят восемь тысяч шестьдесят пять рублей 31 копейка). Срок действия данных сведений составляет 6 месяцев. ВОДОСНАБЖЕНИЕ/ВОДООТВЕДЕНИЕ – В районе расположения вышеуказанного земельного участка отсутствуют централизованные муниципальные сети водоснабжения и водоотведения. ТЕПЛОСНАБЖЕНИЕ: Источники теплоснабжения и тепловые сети АО «ВТС» на данном участке отсутствуют.

Порядок подачи/приема Заявок на участие в аукционе

**ВНИМАНИЕ!**

Условия аукциона, порядок и условия заключения договора аренды земельного участка с Участником являются условиями публичной оферты, а подача Заявки и внесение задатка в установленные в Извещении о проведении аукциона сроки и порядке являются акцептом оферты в соответствии со статьей 438 Гражданского кодекса Российской Федерации.

Один Заявитель вправе подать только одну Заявку.

Прием/подача Заявок от Заявителей осуществляется по адресам, указанным в Извещении о проведении аукциона. Заявки принимают- ся от Заявителей или их уполномоченных представителей в соответствии с требованиями Извещения о проведении аукциона.

Прием/подача Заявок Заявителями или их уполномоченными представителями осуществляется при предъявлении документа, удосто- веряющего личность. В случае подачи Заявки представителем Заявителя, предъявляется доверенность, оформленная надлежащим обра- зом (в соответствии с действующим законодательством). Лица, желающие принять участие в аукционе, должны использовать форму За- явки с указанием банковских реквизитов счета для возврата задатка.

Заявки принимаются нарочным по месту и в срок приема/подачи Заявок, указанные в Извещения о проведении аукциона. Заявки, по- даваемые иными способами, Аукционной комиссией не рассматриваются.

Ответственный сотрудник регистрирует Заявку в Журнале регистрации заявок, присваивает ей соответствующий номер, указывает да- ту и время подачи Заявки, выдает расписку в ее получении.

При приеме/подаче Заявителями Заявок, сотрудником, осуществляющим прием и оформление документов, консультации не прово- дятся.

Заявка, поступившая по истечении срока приема/подачи Заявок, возвращается в день ее поступления Заявителю или его уполномо- ченному представителю под расписку.

Заявитель вправе отозвать принятую Заявку в любое время до дня окончания срока приема/подачи Заявок.

Отзыв поданной Заявки оформляется путем направления Заявителем в адрес Организатора аукциона уведомления в письменной фор- ме (с указанием даты и номера ранее полученной расписки о принятии Заявки) за подписью руководителя Заявителя с расшифровкой должности и Ф. И. О. (для юридических лиц), или подписью Заявителя с расшифровкой Ф. И. О. (для граждан (физических лиц) и заве- ренного печатью Заявителя (для юридических лиц (при наличии)). Уведомление об отзыве поданной Заявки принимается в установле- нные в Извещении о проведении аукциона дни и часы приема Заявок, аналогично порядку приема Заявок.

Заявка подается Заявителем в сроки и по форме, которые установлены в Извещении о проведении аукциона.

Заявка с прилагаемыми к ней документами должна быть заполнена по всем пунктам.

Документы, входящие в состав Заявки, должны быть:

- сшиты в единую книгу, которая должна содержать сквозную нумерацию листов;
- на прошитке заверены оригиналом подписи уполномоченного представителя Заявителя с указанием должности и расшифровкой Ф. И. О. (для юридических лиц) или оригиналом подписи Заявителя с указанием Ф. И. О. (для граждан (физических лиц) и печатью Зая- вителя (для юридических лиц (при наличии)), с указанием количества листов;

заполнены разборчиво на русском языке и по всем пунктам;

Верность копий представленных документов должна быть подтверждена оригиналом подписи руководителя Заявителя либо уполно- моченного представителя (для юридических лиц) или оригиналом подписи Заявителя (для граждан (физических лиц) и заверена печатью Заявителя (для юридических лиц (при наличии)).

При нумерации листов документов номера на оригиналах официальных документов, выданных Заявителю третьими лицами (доверен- ности, нотариально заверенные копии и др.), проставляются на обороте листа в левом нижнем углу.

При заполнении Заявки и оформлении документов не допускается применение факсимильных подписей.

Перечень документов, входящих в состав Заявки.

Для участия в аукционе с учетом требований, установленных Извещением о проведении аукциона, Заявителю необходимо представить следующие документы:

Заявку по установленной в настоящем Извещением о проведении аукциона форме с указанием банковских реквизитов счета Заявите- ля для возврата задатка;

Копии документов, удостоверяющих личность Заявителя (для физических лиц);

Надлежащим образом заверенный перевод на русский язык документов о государственной регистрации юридического лица в соответ- ствии с законодательством иностранного государства в случае, если Заявителем является иностранное юридическое лицо;

Документы, подтверждающие внесение задатка.

**ВНИМАНИЕ!**

Все подаваемые Заявителем документы не должны иметь неоговоренных исправлений, а также не должны быть исполнены карандашом. Все исправления должны быть надлежащим образом заверены. Печати и подписи, а также реквизиты и текст оригиналов и копий документов должны быть четкими и читаемыми. Подписи на оригиналах и копиях документов должны быть расшифрованы (указывает- ся должность, фамилия и инициалы подписавшегося лица).

Ответственность за достоверность представленной информации и документов несет Заявитель.

Поданные документы на участие в аукционе не возвращаются, за исключением случаев, указанных в Извещении о проведении аукци- она.

Условия допуска к участию в аукционе

Заявитель не допускается к участию в аукционе в следующих случаях:

- непредставление необходимых для участия в аукционе документов или представление недостоверных сведений;
- непоступление задатка на момент рассмотрения заявок на участие в аукционе, на счет, указанный в п. 9.4 настоящего Извещения о про- ведении аукциона;
- подача Заявки лицом, которое в соответствии с Земельным Кодексом Российской Федерации и другими федеральными законами не имеет права быть Участником аукциона и приобрести земельный участок в аренду;
- наличие сведений о Заявителе, об учредителях (участниках), о членах коллегиальных исполнительных органов Заявителя, лицах, исполняющих функции единоличного исполнительного органа Заявителя, являющегося юридическим лицом, в реестре недобросовестных Участников аукциона.

Порядок внесения и возврата задатка

По Объекту (лоту) аукциона устанавливается требование о внесении задатков для участия в аукционе. Заявители обеспечивают посту- пление задатков в порядке и в сроки, указанные в настоящем Извещении о проведении аукциона.

Документом, подтверждающим внесение задатка, является платежное поручение, в том числе распечатанное из Банк-Клиента, или кви- танция об оплате, подтверждающие перечисление задатка, с отметкой банка об исполнении.

Представление документов, подтверждающих внесение задатка, признается заключением соглашения о задатке.

Денежные средства в качестве задатка для участия в аукционе вносятся Заявителем единым платежом на расчетный счет по следую- щим банковским реквизитам:

Получатель платежа - МЗФ Московской области (л/с 05868217110 – Государственное казенное учреждение Московской области «Ре- гиональный центр торгов»),

ОГРН 1145024006577, ИНН 5024147611, КПП 502401001,

р/с 40302810845254000001, БИК 044525000,

Банк получателя: ГУ Банка России по ЦФО

В связи с отсутствием КБК при заполнении полей (104, 105) платежного поручения (квитанции об оплате) для перечисления задатка рекомендуется указывать в соответствующих полях КБК – «0», ОКТМО – «0».

Назначение платежа: «Задаток для участия в аукционе «\_\_\_\_\_» 20\_\_ (дата аукциона), № лота \_\_\_\_ по Договору о задатке от «\_\_\_\_\_» 20\_\_ № \_\_\_\_» (при наличии реквизитов Договора), НДС не облагается».

Информацией о поступлении денежных средств от Заявителя в качестве задатка в установленные сроки на расчетный счет, указанный в Извещении о проведении аукциона, является справка получателя платежа с приложением выписки со счета получателя платежа, предо- ставляемая на рассмотрение Аукционной комиссии.

Задаток Заявителя, подавшего Заявку с опозданием (после окончания установленного срока приема/подачи Заявок), возвращается тако- му Заявителю в порядке, установленном для Участников.

Задаток Заявителя, отозвавшего Заявку до окончания срока приема/подачи Заявок, возвращается такому Заявителю в течение 3 (трёх) рабочих дней со дня поступления уведомления об отзыве Заявки. В случае отзыва Заявки Заявителем позднее дня окончания срока при- ема Заявок задаток возвращается в порядке, установленном для Участников.

Задаток Заявителя, не допущенного к участию в аукционе, возвращается такому Заявителю в течение 3 (трёх) рабочих дней со дня оформления (подписания) Протокола рассмотрения Заявок.

Задаток лицам, участвовавшим в аукционе, но не победившим в нем, возвращается в течение 3 (трёх) рабочих дней со дня подписа- ния Протокола о результатах аукциона.

Задаток Участникам, не участвовавшим в аукционе, возвращается в порядке, предусмотренном Извещении.

Задаток, внесенный лицом, признанным Победителем аукциона/ Единственным участником/ Участником, единственно принявшим уча-

стие в аукционе, засчитывается в счет арендной платы за земельный участок. При этом заключение договора аренды для Победителя аук- циона/ Единственного участника/ Участника, единственно принявшего участие в аукционе, является обязательным.

В случае отказа Победителя аукциона/Единственного участника/ Участника, единственно принявшего участие в аукционе от заключе- ния договора аренды либо при уклонении Победителя аукциона/ Единственного участника/Участника, единственно принявшего участие в аукционе от заключения договора аренды, задаток ему не возвращается.

В случае отказа Арендодателя от проведения аукциона, поступившие задатки возвращаются Организатором аукциона Заявителям в те- чение 3 (трех) рабочих дней с даты принятия решения об отказе в проведении аукциона.

В случае изменения реквизитов Заявителя/ Участника для возврата задатка, указанных в Заявке, Заявитель/Участник должен направ- ить в адрес Организатора аукциона уведомление об их изменении до дня проведения аукциона, при этом задаток возвращается Заяви- телю/ Участнику в порядке, установленном настоящим разделом.

Порядок публикации Извещения о проведении аукциона и осмотра Объекта (лота) аукциона

Извещение о проведении аукциона размещается на официальном сайте торгов Российской Федерации в информационно-телекомму- никационной сети «Интернет» для размещения информации о проведении торгов [www.torgi.gov.ru](http://www.torgi.gov.ru) (далее – Официальный сайт торгов).

Извещение о проведении аукциона публикуется Арендодателем в порядке, установленном для официального опубликования (обноро- дования) муниципальных правовых актов уставом поселения, городского округа, по месту нахождения земельного участка:

- на официальном сайте Администрации Воскресенского муниципального района Московской области [www.glava@vmtg-mo.ru](http://www.glava@vmtg-mo.ru);
- в периодическом печатном издании – Воскресенской районной газете.

Дополнительно информация об аукционе размещается:

- на Едином портале торгов Московской области [www.torgi.mosreg.ru](http://www.torgi.mosreg.ru);
- на сайте [www.rctmo.ru](http://www.rctmo.ru).

Осмотр Объекта (лота) аукциона производится без взимания платы и обеспечивается Организатором аукциона во взаимодействии с Арендодателем в период заявочной кампании.

Для осмотра Объекта (лота) аукциона с учетом установленных сроков лицо, желающее осмотреть Объект (лот) аукциона, направляет обращение (Приложение 5) по электронной почте [torgi@rctmo.rus](mailto:torgi@rctmo.rus) с указанием следующих данных:

тема письма: Запрос на осмотр Объекта (лота) аукциона;

Ф. И. О. лица, уполномоченного на осмотр Объекта (лота) аукциона (гражданина (физического лица), руководителя юридического ли- ца или их представителей);

адрес электронной почты, контактный телефон;

дата аукциона;

№ лота;

местоположение (адрес) Объекта (лота) аукциона.

В течение двух рабочих дней со дня поступления обращения Организатор аукциона оформляет «смотровое письмо» и направляет его по электронному адресу, указанному в обращении. В «смотровом письме» указывается дата осмотра и контактные сведения лица (пред- ставителя Арендодателя), уполномоченного на проведение осмотра.

Требования к Участникам

К Участникам предъявляются следующие требования:

- непроведение ликвидации или отсутствие решения арбитражного суда о признании Участника несостоятельным (банкротом) и об от- крытии конкурсного производства;
- отсутствие решения о приостановлении деятельности Участника в порядке, предусмотренном Кодексом Российской Федерации об ад- министративных правонарушениях;
- отсутствие Участника в реестре недобросовестных Участников.

приложения к настоящему Извещению:

1. Форма заявки на участие в аукционе (Приложение 1, более подробная информация на сайте [www.vmtg-mo.ru](http://www.vmtg-mo.ru)).

Приложение 1

ФОРМА ЗАЯВКИ НА УЧАСТИЕ В АУКЦИОНЕ

на право заключения договора аренды земельного участка

В Аукционную комиссию

(наименование Организатора аукциона)

Заявитель

(Ф. И. О. физического лица, индивидуального предпринимателя, наименование юридического лица с указанием организационно-пра- вовой формы, крестьянского (фермерского) хозяйства)

в лице \_\_\_\_\_

(Ф. И. О. руководителя юридического лица, главы крестьянского (фермерского хозяйства) или уполномоченного лица)

Действующего на основании¹

(Устав, Положение, Соглашение и т. д.)

(заполняется физическим лицом, индивидуальным предпринимателем)

Паспортные данные: серия \_\_\_\_\_ № \_\_\_\_\_, дата выдачи «\_\_\_\_\_» \_\_\_\_\_г.

кем выдан \_\_\_\_\_

Адрес регистрации по месту жительства (физических лиц) \_\_\_\_\_

Адрес регистрации по месту пребывания \_\_\_\_\_

Контактный телефон \_\_\_\_\_

ОГРНИП (для индивидуального предпринимателя, КФХ): № \_\_\_\_\_

(заполняется юридическим лицом)

Адрес местонахождения \_\_\_\_\_

Почтовый адрес \_\_\_\_\_

Контактный телефон \_\_\_\_\_

ИНН \_\_\_\_\_ КПП \_\_\_\_\_ ОГРН \_\_\_\_\_

Представитель Заявителя² \_\_\_\_\_ (Ф. И. О.) \_\_\_\_\_

Действует на основании доверенности от «\_\_\_\_\_» \_\_\_\_\_20\_\_\_\_г., № \_\_\_\_\_

Паспортные данные представителя: серия \_\_\_\_\_ № \_\_\_\_\_, дата выдачи «\_\_\_\_\_» \_\_\_\_\_г.

кем выдан \_\_\_\_\_

Адрес регистрации по месту жительства \_\_\_\_\_

Адрес регистрации по месту пребывания \_\_\_\_\_

Контактный телефон \_\_\_\_\_

принял решение об участии в аукционе на право заключения договора аренды земельного участка:

Дата аукциона: \_\_\_\_\_ № Лота \_\_\_\_\_

Наименование Объекта (лота) аукциона \_\_\_\_\_

Местоположение (адрес) земельного участка: \_\_\_\_\_

и обязуется обеспечить поступление задатка в размере \_\_\_\_\_ руб. \_\_\_\_\_ (сумма прописью)

в сроки и в порядке установленные в Извещении о проведении аукциона на указанный Объект (лот) аукциона.

Заявитель обязуется:

- Соблюдать условия и порядок проведения аукциона, содержащиеся в Извещении о проведении аукциона.
- В случае признания Победителем аукциона заключить договор аренды с Уполномоченным органом в соответствии с порядком, срока- ми и требованиями, установленными Извещением о проведении аукциона и договором аренды земельного участка.
- Использовать земельный участок в соответствии с видом разрешенного использования, указанным в Извещении о проведении аукци- она и договоре аренды земельного участка.
- Заявительпонятыи все требования и положения Извещения о проведении аукциона. Заявительизвестно фактическоесостояние и тех- нические характеристики Объекта (лота) аукциона и он не имеет претензий к ним.
- Заявитель извещен о том, что он вправе отозвать Заявку в любое время до установленных даты и времени окончания подачи Заявок на участие в аукционе, в порядке, установленном в Извещении о проведении аукциона.
- Изменение разрешенного использования Объекта (лота) аукциона, переданного в аренду по результатам аукциона, в течение срока действия договора аренды не допускается, если иное не предусмотрено Извещением о проведении аукциона.
- Ответственность за достоверность представленных документов и информации несет Заявитель.
- Заявитель подтверждает, что на дату подписания настоящей Заявки ознакомлен с порядком проведения аукциона, порядком внесения задатка, Извещением о проведении аукциона и проектом договора аренды, и они ему понятны. Заявитель подтверждает, что надлежащим образом ознакомлен с реальным состоянием выставляемого на аукцион Объекта (лота) аукциона и информацией о нем.
- Заявитель осведомлен и согласен с тем, что Уполномоченный орган/ Организатор аукциона не несут ответственности за ущерб, кото- рый может быть причинен Заявителю отменой аукциона, внесением изменений в Извещении о проведении аукциона, а также приоста- новлением процедуры проведения аукциона.
- Условия аукциона по данному Объекту (лоту) аукциона, порядок и условия заключения договора аренды с Участником аукциона явля- ются условиями публичной оферты, а подача Заявки на участие в аукционе является акцептом такой оферты.
- В соответствии с Федеральным законом от 27.07.2006 № 152-ФЗ «О персональных данных», подавая Заявку, Заявитель дает согласие на обработку персональных данных, указанных выше и содержащихся в представленных документах, в целях участия в аукционе. (Под обработкой персональных данных понимается совершение, в том числе, следующих действий: сбор, систематизация, накопление, хране- ние, уточнение (обновление, изменение), использование, обезличивание, блокирование, уничтожение персональных данных). При этом общее описание вышеуказанных способов обработки данных приведено в Федеральном законе от 27.07.2006 № 152-ФЗ, а также на пере- дачу такой информации третьим лицам, в случаях, установленных нормативными документами вышестоящих органов и законодатель- ством. Настоящее согласие действует бессрочно и может быть отозвано в любой момент по соглашению сторон. Заявитель подтвержда- ет, что ознакомлен с положениями Федерального закона от 27.07.2006 №152-ФЗ «О персональных данных», права и обязанности в области защиты персональных данных ему известны

Платежные реквизиты Заявителя:									
(наименование для юридического лица, крестьянского (фермерского) хозяйства, Ф. И. О. для физического лица, индивидуального предпринимателя)									
ИНН³ Заявителя									
КПП⁴ Заявителя									
(Наименование Банка, в котором у Заявителя открыт счет; название города, где находится банк, отделение банка)									
р/с или (л/с)									
к/с									
ИНН									
КПП									
БИК									
Заявитель (уполномоченный представитель):									
(подпись Заявителя или его уполномоченного представителя)									
М. П. (при наличии)									
1 Заполняется при подаче Заявки юридическим лицом.									
2 Заполняется при подаче Заявки лицом, действующим по доверенности.									
3 ИНН для физических лиц 12 знаков (при наличии), ИНН для юридических лиц 10 знаков. Заявители – физические лица указывают ИНН в соответствии со свидетельством о постановке на учет физического лица в налоговом органе.									
4 КПП в отношении юридических лиц и индивидуальных предпринимателей.									



погода

День недели	Воскресенье, 21 января				Понедельник, 22 января				Вторник, 23 января			
Время	3.00	9.00	15.00	21.00	3.00	9.00	15.00	21.00	3.00	9.00	15.00	21.00
Облачность, %												
Температура, °C	-6	-8	-7	-6	-8	-10	-10	-10	-15	-14	-12	-13
Давление, мм рт. ст.	745	746	746	745	747	750	753	754	756	757	758	758
Ветер: скорость, м/с	4	3	1	2	3	4	2	1	1	1	2	2
Направление ветра	Ю	Ю	Ю-В	С-З	З	З	З	З	Ю-З	С-З	С-З	С
Влажность, %	95	97	93	96	97	96	93	93	99	100	97	97

кроссворд

По горизонтали:

1. «Оркестр гремит басами, трубач выдувает ...» (песен.). 4. Главный конкурент чая среди безалкогольных напитков. 7. Голливудский актер, в совершенстве владеющий приемами борьбы айкидо. 9. Панцирь на спину и грудь. 10. Наглое, презрительное отношение к нормам нравственности. 12. Поставщик водки, когда ее не хватает. 13. Кадр фотопленки, рассматриваемый через проектор. 14. Часовая развлекательная программа. 15. Нефтепродукт, материал для дорожных покрытий. 22. Птица, которую используют для подъема воды из колодца. 23. Расстояние, которое нужно соблюдать водителям на светофоре. 25. Делец, коммерсант, предприниматель. 26. Очерченное (огороженное) место, где посажены прекрасные растения, которые любят дарить мужчины женщинам. 31. Раздобревший герой сказки Олеши. 35. Босс всех деканов и студентов университета. 36. Кузнец, к которому надо ийти любителям слушать цокот блошиных «копыт». 37. Печеное изделие из теста с начинкой. 38. В школе празднуется и первый, и последний. 39. «Эй, ..., летим со мной, там столько вкусного!» (М/ф «Крылья, ноги и хвосты»). 40. Отборные семена или отборные люди. 41. Оперный шедевр Джузеппе Верди. 42. «Жалко мне, ..., пинжака с карманами — Ванька в нем такой красивый!» (М/ф «Волшебное кольцо»).

По вертикали:

1. Самуил Яковлевич, писавший для детей. 2. Неудовлетворенность в квадрате. 3. Для него день без фильма можно считать неудачей. 5. Привычные предметы, обстановка, уклад жизни. 6. У какого африканского государства столица Каир? 8. Цитрус, один из главных поставщиков витамина «С». 9. Древовидное растение, на которое деревья «смотрят свысока». 11. Плотная шелковая ткань с волнообразными цветowymi переливами. 16. Артист, исполняющий соло. 17. Магази́нчик, где больше потратишь, чем купишь. 18. Перепаханное рабочее место колхозника. 19. Дверка на окне. 20. Сливки сословного общества. 21. Крупная птица из отряда сов. 24. Соревнования в честь знаменитости. 27. Хорошая погода, внесенная в отношения. 28. Награда победителю в состязании. 29. Ссора, враждебные отношения из-за мелких интриг, борьба личных интересов. 30. Высший свет, привилегированное общество. 32. «Помещение» и для птицы, и для преступника. 33. И «резиновый» тренажер для челюстей, и нудный разговор, и абсолютно неинтересная книга. 34. Титул высших сановников и генералов в древней Турции.

Ответы на сканворд, опубликованный в №4.

По горизонтали: Аргатак. Ринго. Антре. Слоба. Муха. Лето. Зыбь. Зубр. Толша. Мрак. Рюмка. Капля. Клизма. Драма. Дубак. Арабика. Налет. Лазер. Стаж. Юта. Ейск. ЭВМ. Скол. Арес. Дин. Унт. Боек. Пико. Рай. Закладка.

По вертикали: Математик. Акустик. Холоп. Одер. Анжелика. Зарядка. Гланды. Леса. Бомба. Круиз. Мотель. Мать. Енка. Макап. Сток. Крест. Алоэ. Доза. Изба. Энио. Указ. Изюм. Боб. Макет. Ока. Рица. Арабеска.

ГОРОСКОП  
с 22 по 28 января



ОВЕН

На этой неделе Овнов может накрыть волна нежных и трепетных чувств к партнеру, поэтому в отношениях появится новая изюминка, они станут крепче и насыщеннее. Только представителям вашего знака Зодиака следует остерегаться неконтролируемых эмоций, например, ревности, злости, агрессии.



ТЕЛЕЦ

Старайтесь не перегибать палку при распределении домашних обязанностей и выяснении отношений. Всегда лучше промолчать, нежели потом долго сожалеть.



БЛИЗНЕЦЫ

Звезды рекомендуют в конце января одиноким Близнецам по возможности отправиться на горнолыжный курорт или куда-нибудь в тропики. Есть большая вероятность встретить свою судьбу за пределами родного города. А вот любителям чего-то новенького стоит подумать над вопросом совершенствования своей привлекательности.



РАК

В заключительный период января Раки могут чувствовать постоянную усталость, и это вполне понятно. Много сил и энергии уйдет просто на адаптацию и восстановление после новогодних праздников. Поэтому старайтесь не бросаться из крайности в крайность.



ЛЕВ

Общее самочувствие может подвести, если будете ставить перед собой невыполнимые цели и упорно стараться их достичь. Не ставьте перед собой слишком высоко планку, старайтесь больше отдыхать.



ДЕВА

Девам в конце января следует побереечь свое здоровье. Есть риск нервных срывов и морального истощения, поэтому старайтесь направить свои чувства и эмоции в позитивное русло, дать им выход. Не копите в себе негатив, это приводит к затяжной депрессии и саморазрушению.



ВЕСЫ

В разговоре с начальством лучше не лезть на рожон и не пытаться доказать свою правоту, даже если вы действительно правы. Подобная дерзость может быть чревата лишением премии, а, возможно, и увольнением.



СКОРПИОН

В этот период Скорпионы будут владеть не только свободным временем, но и свободными финансами, поэтому у вас будет возможность провести время с семьей, родителями или друзьями. Не просто провести, а порадовать путевками в теплые страны, где можно хорошо развлечься.



СТРЕЛЕЦ

Стрельцам везде и всюду сохранять бдительность и здравомыслие, чтобы никакие сверхвыгодные предложения не смогли сбить с правильного пути. Возможно, придется побороться и с самим собой, чтобы суметь отказаться от предлагаемой выгоды, если за ней кроется какой-нибудь подвох.



КОЗЕРОГ

Есть вероятность возникновения непредвиденных обстоятельств, которые могут немного сбить с толку. Но не стоит заранее отчаиваться, поскольку удача и везение не дадут вам ни единого шанса ошибиться и принять ложное решение. Гороскоп рекомендует Козерогам более оптимистично смотреть на жизнь, не усложнять ее самостоятельно и смело продвигаться навстречу своему счастью и успеху.



ВОДОЛЕЙ

Водолеи - отличные манипуляторы, у них, как ни у кого, получается мягко и незаметно навязывать свое мнение окружающим. Именно при помощи этой способности часто решаются все спорные вопросы. Некоторые Водолеи в этот период месяца займут руководящую должность и со временем добьются успеха в процветании своей фирмы.



РЫБЫ

Рыбы умеют правильно и бережно относиться к деньгам и распоряжаться ими целесообразно. Эта способность поможет поднакопить нужную сумму средств для решения жилищных и бытовых вопросов, а некоторые из представителей вашего знака Зодиака и вовсе потратят свои сбережения на путевку в дальние страны, тем самым осуществив свою давнюю мечту.



## ПОЗДРАВЛЯЕМ

с днем рождения  
**БУЛЫЧЕВУ****Людмилу Николаевну!**

Любви и здоровья! Конечно же, счастья!  
Пусть мимо проходят любые ненастья.  
Пусть жизнь твоя будет яркой, красивой,  
А ты оставайся самой любимой.  
Исполнятся пусть побыстрее желанья.  
Улыбок и смеха, и добрых признаний!  
Бедя обошла чтоб тебя стороною,  
А дом был наполнен всегда добротой.

**Родные и друзья**с юбилеем  
**КИРИЛЛОВУ****Татьяну Михайловну!**

Не считай понапрасну года,  
Не грусти, что виски поседела.  
Так бывает в природе всегда:  
Это след оставляют метели.

**Твои соседи**от всей души нашу дорогую  
**МАКАРОВУ Наталью Юрьевну**  
с днем рождения!

Наташа, родная,  
Эти нежные строки тебе —  
Самой милой и самой красивой,  
Самой доброй на этой земле.  
Пусть печали в твой дом не заходят,  
Пусть болезни пройдут стороной.  
Мы б весь мир поместили в ладони  
И тебе подарили б одной.

**Мама, муж, дочь**дорогую, любимую  
**КИРИЛЛОВУ Татьяну Михайловну**  
с 65-летием!

Поздравляем тебя с юбилеем,  
И сегодня в день такой  
Мы желаем всей душой  
Только радости большой!  
Будь по-прежнему веселой,  
Любящей и чуткой будь,  
Просыпаясь ранним утром,  
Улыбнуться не забудь.  
Чтобы счастьем бесконечным  
Полон был твой добрый дом,  
Согревай своих домашних  
И заботой, и теплом.  
Не знай забот, живи счастливо,  
Чтоб говорили вслед всегда:  
«Как эта женщина красива  
И бесконечно молода!»

**Семья Шибовых**

Настоящим информируем вас о том, что на основании распоряжения правительства Московской области № 552-РП от 17.10.2017г. «О реорганизации государственных учреждений здравоохранения Московской области службы скорой медицинской помощи» государственное учреждение здравоохранения Московской области «Воскресенская станция скорой медицинской помощи» находится в стадии реорганизации путем слияния с ГБУЗ МО «Московская областная станция скорой медицинской помощи» с последующей ликвидацией ГБУЗ МО «Воскресенская станция скорой медицинской помощи», как самостоятельного юридического лица.

Ориентировочный срок ликвидации юридического лица - 01.02.2018 года.

**ОКНА RENAU.**  
**ШКАФЫ EGGER.**

Немецкое качество,  
доступная цена  
**8-985-880-78-48**

**ШКАФЫ-КУПЕ**  
прихожие, [www.slidy.ru](http://www.slidy.ru)  
гардеробные.

Тел.: 442-29-30,  
8-916-989-31-11  
ул. Энгельса, 6а,  
тел. 441-57-57



**ГРУЗОПЕРЕВОЗКИ,**  
а/м «Ивеко» до 5 т  
(30 м³, длина  
по кузову 6 м) по  
России. Наличный  
и безналичный  
расчет.  
**Тел. 8-926-302-94-20.**

**ГРУЗОПЕРЕВОЗКИ**  
Заказ «Газелей»  
Услуги грузчиков.  
**Тел. 8-916-888-93-67**

**РЕМОНТ БЫТОВЫХ**  
**ХОЛОДИЛЬНИКОВ И**  
**СТИРАЛЬНЫХ МАШИН**  
**Тел. 8-903-258-47-87**

**ДРОВА: береза 1700 руб,**  
**800 руб. - сосна. УГОЛЬ ДПК**  
— 8 500 руб./т, 200 руб. мешок  
**8-926-028-33-22**

**ЩЕБЕНЬ ПГС ПЕСОК КЕРАМЗИТ**  
**ТОРФ ЧЕРНОЗЕМ ГРУНТ НАВОЗ**  
**ВЫВОЗ МУСОРА ДРОВА УГОЛЬ**  
**8-916-080-77-88**

**Продают**

♦ **двухкомнатную квартиру** по ул. Докторов, д. 12, 5/9, кирпич, 53 м², 18/11, кухня 11 м², застекленная лоджия 6 м, окна выходят на Докторовские озера и Москву-реку; один собственник, никто не зарегистрирован; тел. 8-917-501-63-21

♦ **полдома**, Больничный поселок, газ, свет, вода, канализация, дом под снос/реконструкцию; тел. 8-968-519-72-00

♦ **дом**, д. Золотово, 70 м², уч-к 14 соток, надворные постройки, свет, газ, 2 колодца, ПМЖ, без посредников, дом готов к проживанию; тел. 8-965-259-91-51

♦ **гараж** 5x7 в ГСПК «Москворецкий», свет, подвал, высокие ворота под микроавтобус, удобный заезд, низкая цена; тел. 8-916-129-68-91

♦ **садовый участок**, 10 сот, в снт «Возрождение», мкрн. Лопатинский, дешево; тел. 8-968-519-72-00

**Разное**

♦ **КУПЛЮ кузнечную наковальню**; тел. 8-903-611-39-66  
♦ **«МИЛОСЕРДИЕ». ПРОФЕССИОНАЛЬНЫЕ СИДЕЛКИ С МЕДИЦИНСКИМ ОБРАЗОВАНИЕМ ПО УХОДУ ЗА БОЛЬНЫМИ. НАБОР СИДЕЛОК С ОПЫТОМ РАБОТЫ. ОТКРЫТА ШКОЛА ОБУЧЕНИЯ СИДЕЛОК**; [www.miloserdievsk.vv.si](http://www.miloserdievsk.vv.si); тел. 8-925-307-81-84

♦ **ПАЛОМНИЧЕСТВО ОТ ИЕРУСАЛИМСКОГО СОБОРА**: 27.01 — Коломна. Литургия в Ново-Голутвинском м/ре + 2 монастыря, 350/500 руб.; 10.02 — православная экскурсия в Муром, 1 200/1 400 руб.; 07-11.03 — Санкт-Петербург и пригороды, 11 800/ 11 100 руб.; 17.03 — Серпухов — 2 монастыря; Давидова пустынь, источник Талей, 750 руб.; 18.03 — Москва на поклон к бл. Матроне, 500/700 руб.; инф. с понедельника по пятницу с 18.00 до 20.00 по тел. 8-916-727-99-15

**В добрые руки**

♦ **ОТДАМ в добрые руки кошку-крысолова**, 6 месяцев, неприхотлива к еде, приучена к лотку; тел. 44-2-47-70, 8-916-798-53-53

♦ **ОТДАМ в добрые руки двух симпатичных рыжих щенков**, мальчики, общительные, ласковые, от умной дворовой собаки; тел. 8-926-738-92-48

♦ **ОТДАМ в добрые руки кота**; добрый, спокойный, кастрирован, лоток знает на «отлично», хвост купирован из-за травмы (покусали собаки); тел. 8-985-257-01-95

**ОКНА ПВХ. ОТДЕЛКА И РАСШИРЕНИЕ БАЛКОНОВ И ЛОДЖИЙ,**  
козырьки, перила, решетки,  
**РЕМОНТ ОКОН И МОСКИТНЫХ СЕТОК.**  
**Тел.: 8 (496) 445-40-72, 8-903-135-88-89.**

**УГОЛЬ, ДРОВА**  
(льготникам документы);  
**тел. 8-903-207-70-28**

**ДРОВА КОЛОТЫЕ**  
От 1400 руб. — куб. м  
**8-925-365-87-73**

**ДРОВА, УГОЛЬ,**  
торфобрикеты, евродрова, опилки,  
стружка, документы для льготников.  
**8-916-927-44-44**

**ИЗВЕЩЕНИЕ О ПРОВЕДЕНИИ СОБРАНИЯ  
О СОГЛАСОВАНИИ МЕСТОПОЛОЖЕНИЯ ГРАНИЦЫ  
ЗЕМЕЛЬНОГО УЧАСТКА**

Кадастровым инженером Петуховой Ириной Михайловной, почтовый адрес: 140200, Московская область, г. Воскресенск, ул. Победы, д. 26, адрес электронной почты: petuhova.darina@yandex.ru, тел. 8-916-217-89-07, № регистрации в государственном реестре лиц, осуществляющих кадастровую деятельность, 27234, выполняются кадастровые работы в отношении земельного участка с кадастровым номером 50:29:0020305:2250, расположенного по адресу: Московская обл., Воскресенский р-н, с. Усадище, ул. Королькова, д. 86, кадастровый квартал 50:29:0020306.

Заказчиком кадастровых работ является Хромых Нина Александровна, почтовый адрес: Московская обл., Воскресенский р-н, с. Усадище, ул. Королькова, д. 86, тел. 8-915-166-02-91.

Собрание по поводу согласования местоположения границы состоится по адресу: Московская обл., г. Воскресенск, ул. Победы, д. 28-6, офис 2, 22.02.2018 г. в 11 час.

С проектом межевого плана земельного участка можно ознакомиться по адресу: Московская область, г. Воскресенск, ул. Победы, д. 28-6, офис 2.

Требования о проведении согласования местоположения границ земельных участков на местности принимаются с 22.01.2018 г. по 22.02.2018 г., обоснованные возражения о местоположении границ земельных участков после ознакомления с проектом межевого плана принимаются с 22.01.2018 г. по 22.02.2018 г. по адресу: Московская обл., г. Воскресенск, Победы, д. 28-6, офис 2.

Смежные земельные участки, с правообладателями которых требуется согласовать местоположение границ: кадастровый номер 50:29:0020306:68, адрес: Московская обл., Воскресенский р-н, с/пос. Ашитковское, с. Усадище, ул. Королькова, д. 87;

кадастровый квартал 50:29:0020306, адрес: Московская обл., Воскресенский р-н, с. Усадище, ул. Королькова, д. 152.

При проведении согласования местоположения границ при себе необходимо иметь документ, удостоверяющий личность, а также документы о правах на земельный участок (часть 12 статьи 39, часть 2 статьи 40 Федерального закона от 24 июля 2007г. № 221-ФЗ «О кадастровой деятельности»).

**ИЗВЕЩЕНИЕ О ПРОВЕДЕНИИ СОБРАНИЯ  
О СОГЛАСОВАНИИ МЕСТОПОЛОЖЕНИЯ ГРАНИЦЫ  
ЗЕМЕЛЬНОГО УЧАСТКА**

Кадастровым инженером Кровопусковым Михаилом Петровичем, адрес электронной почты: areal-geo@mail.ru, тел. 8-926-138-00-99, № регистрации в государственном реестре лиц, осуществляющих кадастровую деятельность, 24365, выполняются кадастровые работы в отношении земельных участков с кадастровым № 50:29:0040222:135, расположенного по адресу: Московская обл., Воскресенский р-н, д. Потаповское, снт «Москвич», уч-к 323.

Заказчиком кадастровых работ является Баркова Татьяна Михайловна, почтовый адрес: г. Москва, ул. Ставропольская, д. 50/22, кв. 65, тел. 8-903-625-96-09.

Собрание по поводу согласования местоположения границы состоится по адресу: Московская обл., г. Воскресенск, ул. Победы, д. 11, 22.02.2018 г. в 11 час.

С проектом межевого плана земельного участка можно ознакомиться по адресу: Московская обл., г. Воскресенск, ул. Победы, д. 11.

Требования о проведении согласования местоположения границ земельных участков на местности принимаются с 20.01.2018 г. по 22.02.2018 г., обоснованные возражения о местоположении границ земельных участков после ознакомления с проектом межевого плана принимаются с 20.01.2018 г. по 22.02.2018 г. по адресу: Московская обл., г. Воскресенск, ул. Победы, д. 11.

Смежный земельный участок, с правообладателем которого требуется согласовать местоположение границы: кад. квартал 50:29:00040222, расположенный по адресу: Московская обл., Воскресенский р-н, д. Потаповское, снт «Москвич», уч-к 322.

При проведении согласования местоположения границ при себе необходимо иметь документ, удостоверяющий личность, а также документы о правах на земельный участок (часть 12 ст. 39, часть 2 статьи 40 Федерального закона от 24.07.2007 г. № 221-ФЗ «О кадастровой деятельности»).

**ИЗВЕЩЕНИЕ О ПРОВЕДЕНИИ СОБРАНИЯ  
О СОГЛАСОВАНИИ МЕСТОПОЛОЖЕНИЯ ГРАНИЦЫ  
ЗЕМЕЛЬНОГО УЧАСТКА**

Кадастровым инженером Лазуковым Виталием Николаевичем, 140251, Московская область, Воскресенский район, п. Белоозерский, ул. Комсомольская, д.14, кв.33, vito78@list.ru, тел.8(926)222-13-46, 8 940 - номер регистрации в государственном реестре лиц, осуществляющих кадастровую деятельность, выполняются кадастровые работы в отношении земельного участка с кадастровым № 50:29:0010414:22, расположенного по адресу: Московская обл., Воскресенский р-н, с/пос. Ашитковское, д. Губино, снт «Эхо», уч-к 87а, номер кадастрового квартала 50:29:0010414.

Заказчиком кадастровых работ является Чиркина Лилия Александровна, почтовый адрес: Московская обл., г. Люберцы, Комсомольский пр-кт, д.10/1, кв.454, тел. 8-926-919-03-44.

Собрание по поводу согласования местоположения границы состоится по адресу: Московская область, Воскресенский район, п. Белоозерский, ул.50 лет Октября, д.13 22 февраля 2018г. в 10 часов 00 минут.

С проектом межевого плана земельного участка можно ознакомиться по адресу: Московская область, Воскресенский район, п.Белоозерский, ул.50 лет Октября, д.13.

Требования о проведении согласования местоположения границ земельных участков на местности принимаются с 20 января 2018г. по 21 февраля 2018г., обоснованные возражения о местоположении границ земельных участков после ознакомления с проектом межевого плана принимаются с 20 января 2018г. по 21 февраля 2018г. по адресу: Московская область, Воскресенский район, п.Белоозерский, ул.50 лет Октября, д.13.

Смежный земельный участок, с правообладателями которого требуется согласовать местоположение границы: - КН № 50:29:0010414:99, расположенный по адресу: Московская обл., Воскресенский р-н, с/пос. Ашитковское, д. Губино, снт «Эхо» (земли общего пользования).

При проведении согласования местоположения границ при себе необходимо иметь документ, удостоверяющий личность, а также документы о правах на земельный участок (часть 12 статьи 39, часть 2 статьи 40 Федерального закона от 24 июля 2007г. №221-ФЗ «О кадастровой деятельности»).



РАБОТА  
ДЛЯ  
ВОСКРЕСЕНЦЕВ

**В Воскресенский реабилитационный центр для детей и подростков с ограниченными возможностями "Преодоление" ТРЕБУЮТСЯ НА РАБОТУ:**

- МЕДИЦИНСКАЯ СЕСТРА ПО ФИЗИОТЕРАПИИ,
- МЕДИЦИНСКАЯ СЕСТРА ПАЛАТНАЯ,
- СПЕЦИАЛИСТ ПО РЕАБИЛИТАЦИОННОЙ РАБОТЕ В СОЦИАЛЬНОЙ СФЕРЕ с педагогическим образованием,
- ВРАЧ-ПЕДИАТР,
- ВРАЧ-ФИЗИОТЕРАПЕВТ.

**Тел.: 8 (496) 44-3-80-60,  
8 (496) 44-3-86-99.**

**В кафе «Свеча» требуется**

**ПОВАР.**

Стабильная з/п,  
соц. пакет,  
сменный график;  
**тел. 8-916-263-44-68,  
8-926-785-82-80**

**ОРГАНИЗАЦИИ ТРЕБУЮТСЯ:**  
- СТАНОЧНИКИ д/обр. производства,  
- ИСТОПНИКИ.  
**Тел. 8-496-44-6-30-84**

**В магазин «Продукты» ТРЕБУЕТСЯ**  
**ПРОДАВЕЦ.** Мед. книжка  
обязательна, стаж работы - от  
3 лет. **Тел. 8-903-736-78-89**

**ОРГАНИЗАЦИИ ТРЕБУЮТСЯ ГРУЗЧИКИ.**  
Производство находится в Виноградово.  
**Тел. 8-909-931-14-77**

**В ООО «Завод детского питания «Фаустово» требуется**

**ИНЖЕНЕР-ТЕХНОЛОГ.**

Образование высшее  
профильное,  
опыт работы от 2-х лет,  
оформление по ТК РФ,  
з/п по результатам  
собеседования;  
**тел. 8-495-380-09-31,  
доб. 125**

**ТРЕБУЮТСЯ:**

- ✓ **ОПЕРАТОР станков с ЧПУ**  
(с обучением — мужчины, женщины),
- ✓ **КОНТРОЛЕР ОТК**  
(с обучением — женщины),
- ✓ **КЛАДОВЩИК инструментальной кладовой,**
- ✓ **СЛЕСАРЬ механосборочных работ;**  
**тел. 44-95-322,  
звонить с 15.00 до 16.00.**

**ОРГАНИЗАЦИИ ТРЕБУЕТСЯ**  
**ВОДИТЕЛЬ кат. Е** на а/м «МАЗ»,  
цементовоз, перевозка сухого  
песка, Коломна-Воскресенск;  
**тел. 8-967-009-58-70, Алексей**

**ТРЕБУЮТСЯ**  
**ВОДИТЕЛИ**  
**для работы в такси.**  
**Тел. 8-977-261-95-17**

**ТЕЛЕФОН РЕКЛАМНОГО ОТДЕЛА ГАЗЕТЫ «НАШЕ СЛОВО»: 442-05-45.**

### ИЗВЕЩЕНИЕ О ПРОВЕДЕНИИ СОБРАНИЯ О СОГЛАСОВАНИИ МЕСТОПОЛОЖЕНИЯ ГРАНИЦЫ ЗЕМЕЛЬНОГО УЧАСТКА

Кадастровым инженером Тарасовым Юрием Викторовичем, почтовый адрес: Московская обл., г. Воскресенск, ул. Советская, д. 4, офис 303, адрес электронной почты: ooo-rumb@mail.ru, тел. 8-916-829-40-59, № регистрации в государственном реестре лиц, осуществляющих кадастровую деятельность, 3302, выполняются кадастровые работы по уточнению местоположения границы и площади земельного участка в отношении земельного участка с кад. № 50:29:0040413:155, расположенного по адресу: Московская обл., Воскресенский р-н, г/пос. Хорлово, д. Шильково, снт «Химик-3», уч-к 10.

Заказчиком кадастровых работ является Субочев Борис Федорович, почтовый адрес: Московская обл., Воскресенский р-н, г. Воскресенск, ул. Пионерская, д. 13, кв. 11, тел. 8-903-539-07-37.

Собрание заинтересованных лиц по поводу согласования местоположения границы состоится по адресу: Московская обл., г. Воскресенск, ул. Советская, д. 4, офис 303, 22.02.2018 г. в 10 час.

С проектом межевого плана земельного участка можно ознакомиться по адресу: Московская обл., г. Воскресенск, ул. Советская, д. 4, оф. 303.

Требования о проведении согласования местоположения границ земельного участка на местности принимаются с 20.01.2018 г. по 22.02.2018 г., обоснованные возражения о местоположении границ земельных участков после ознакомления с проектом межевого плана принимаются с 20.01.2018 г. по 22.02.2018 г. по адресу: Московская обл., г. Воскресенск, ул. Советская, д. 4, офис 303.

Смежные земельные участки, с правообладателями которых требуется согласовать местоположение границы:

Московская обл., Воскресенский р-н, г/пос. Хорлово, д. Шильково, снт «Химик-3», уч-к 11, кад. № 50:29:0040413:150;  
Московская обл., Воскресенский р-н, г/пос. Хорлово, д. Шильково, снт «Химик-3», уч-к 14, кад. № 50:29:0040413:2;  
Московская обл., Воскресенский р-н, с/о Елкинский, д. Шильково, снт «Химик-3», уч-к 9, кад. № 50:29:0040413:77.

При проведении согласования местоположения границ иметь при себе документ, удостоверяющий личность, а также документы о правах на земельный участок (часть 12 ст. 39, часть 2 статьи 40 Федерального закона от 24.07.2007 г. № 221-ФЗ «О кадастровой деятельности»).

### ИЗВЕЩЕНИЕ О ПРОВЕДЕНИИ СОБРАНИЯ О СОГЛАСОВАНИИ МЕСТОПОЛОЖЕНИЯ ГРАНИЦЫ ЗЕМЕЛЬНОГО УЧАСТКА

Кадастровым инженером Сырцовой Т. В., почтовый адрес: 140200, Московская обл., Воскресенский р-н, Воскресенск г., Докторова ул., д. 12-а, адрес электронной почты ooo.bti@bk.ru, тел. 8-496-442-39-53, номер регистрации в государственный реестр членов СРО «Союз «Некоммерческое объединение кадастровых инженеров» — 018, номер кадастрового инженера в реестре СРО — 534 от 16.07.2016 г., выполняются кадастровые работы по уточнению местоположения границы и площади в отношении земельного участка с КН № 50:29:0060236:85, расположенного по адресу: Московская обл., Воскресенский р-н, сдт «Катунино», уч-к 16, кадастровый квартал 50:29:0060236.

Заказчиком кадастровых работ является Жуков А. Г., почтовый адрес: Московская обл., Воскресенский р-н, д. Ратчино, ул. Некрасова, д. 7, кв. 8, тел. 8-929-540-51-30.

Собрание заинтересованных лиц по поводу согласования местоположения границы состоится по адресу: Московская обл., Воскресенский р-н, сдт «Катунино», уч-к 16, 22.02.2018 г. в 12 час.

С проектом межевого плана земельного участка можно ознакомиться по адресу: г. Воскресенск, ул. Докторова, д. 12-а, оф. 8.

Обоснованные возражения по проекту межевого плана и требования о проведении согласования местоположения границ земельных участков на местности принимаются с 20.01.2018 г. по 22.02.2018 г. по адресу: г. Воскресенск, ул. Докторова, д. 12-а, оф. 8.

Смежные земельные участки, с правообладателями которых требуется согласовать местоположение границы:

Московская обл., Воскресенский р-н, д. Катунино, с/т «Катунино», уч-к 15, КН № 50:29:0060236:292;  
Московская обл., Воскресенский р-н, с/пос. Фединское, снт «Катунино», з/у 18, КН № 50:29:0060236:316;  
Московская обл., Воскресенский р-н, д. Катунино, с/т «Катунино», уч-к 19, КН № 50:29:0060236:303;  
Московская обл., Воскресенский р-н, сдт «Катунино», уч-к 17, КН № 50:29:0060236:191.

При проведении согласования местоположения границ иметь при себе документ, удостоверяющий личность, а также документы о правах на земельный участок (часть 12 ст. 39, часть 2 статьи 40 Федерального закона от 24.07.2007 г. № 221-ФЗ «О кадастровой деятельности»).

### ИЗВЕЩЕНИЕ О ПРОВЕДЕНИИ СОБРАНИЯ О СОГЛАСОВАНИИ МЕСТОПОЛОЖЕНИЯ ГРАНИЦЫ ЗЕМЕЛЬНОГО УЧАСТКА

Кадастровым инженером Гусейновым Маисом Камо Оглы, почтовый адрес: 140200, Московская обл., г. Воскресенск, ул. Советская, д. 4, офис 321, тел. 8-496-44-2-31-46, адрес электронной почты: giprozem-voskresensk@mail.ru, номер регистрации в государственном реестре лиц, осуществляющих кадастровую деятельность, 13584, выполняются кадастровые работы в отношении земельного участка с кадастровым номером 50:29:0040235:398, расположенного по адресу: Московская обл., Воскресенский р-н, д. Потаповское, снт «Ветеран», уч-к 256, номер кадастрового квартала 50:29:0040235.

Заказчиком кадастровых работ является Майорова Анна Владимировна, почтовый адрес: г. Москва, кв-л Грайворонovo, д. 90-а, корп. 10, кв. 28, тел. 8-916-484-67-01.

Собрание по поводу согласования местоположения границы состоится по адресу: Московская обл., Воскресенский р-н, д. Потаповское, снт «Ветеран», уч-к 256, 21.02.2018 г. в 11 час.

С проектом межевых планов земельных участков можно ознакомиться по адресу: г. Воскресенск, ул. Советская, д. 4, офис 321.

Требования о проведении согласования местоположения границ земельных участков на местности принимаются с 20.01.2018 г. по 21.02.2018 г., обоснованные возражения о местоположении границ земельных участков после ознакомления с проектом межевого плана принимаются с 20.01.2018 г. по 21.02.2018 г. по адресу: г. Воскресенск, ул. Советская, д. 4, офис 321.

Смежный земельный участок, с правообладателем которого требуется согласовать местоположение границы: Московская обл., Воскресенский р-н, д. Потаповское, снт «Ветеран», уч-к 257 (КН № 50:29:0040235:399).

При проведении согласования местоположения границ при себе необходимо иметь документ, удостоверяющий личность, а также документы, о правах на земельный участок (часть 12 ст. 39, часть 2 статьи 40 Федерального закона от 24.07.2007 г. № 221-ФЗ «О кадастровой деятельности»).

**МУ «Культурный центр  
«УСАДЬБА  
КРИВЯКИНО»**

**С БЛАГОДАРНОСТЬЮ ПРИМЕТ ОТ НАСЕЛЕНИЯ ПРЕДМЕТЫ СТАРИНЫ**  
(старинные открытки, книги, фотографии, монеты, значки, различные предметы быта, старую мебель, посуду и т.п.) для пополнения фондов историко-краеведческой экспозиции культурного центра.  
По желанию под экспозицией предмета будет установлена табличка с надписью фамилии дарителя.

**Тел. 8(496) 442-66-75 (при необходимости организуем самовывоз)**

Воскресенская районная газета  
«Наше слово»

**наше СЛОВО**

Сайт газеты:  
**http://in-voskresensk.ru**  
Электронная почта:  
e-mail: ns-voskr@mail.ru

**Учредители:**  
ГАУ МО «Информационное агентство  
Воскресенского района Московской области»,  
МУ «Администрация Воскресенского  
муниципального района Московской области»

**Издатель:**  
ГАУ МО «Информационное агентство  
Воскресенского района Московской области»  
140200, г. Воскресенск, ул. Победы, д. 16.



**ГЛАВНЫЙ РЕДАКТОР**  
**Л.И. БАШКИРОВА**

**Адрес редакции:**  
140200, г. Воскресенск, ул. Победы, д. 16.

**Телефоны:**  
отдел объявлений 442-05-45  
секретарь 442-07-48  
корреспонденты 441-11-21  
отдел экономики 442-07-66  
фотокорр 442-65-33  
бухгалтерия 442-65-32  
отдел писем 441-11-21

**Отпечатано**

в ОАО «Ногинская типография»:  
142400, МО, г. Ногинск, ул. Рабочая, д. 115.  
Срок подписания газеты в печать 16.00  
Номер подписки 19.01.18 г. в 16.00  
Газета набрана и сверстана в компьютерном центре  
Воскресенского информационного агентства  
Тираж номера сертификации  
Национальной тиражной службой  
**Тираж 10 000 экз.**  
Заказ № 605 2 пл.  
Материалы в тематических приложениях «Сделано в Воскресенске», «Здоровье», «Продвижи-В», «Финансы» публикуются на коммерческой основе.  
Редакция не имеет возможности вступать в переписку, рецензировать и возвращать не заказанные ею рукописи и иллюстрации. Редакция оставляет за собой право отказать в приеме объявлений и рекламы по этическим и другим соображениям. Точка зрения редакции не обязательно совпадает с мнением авторов. Редакция не несет ответственности за содержание рекламных материалов © — на правах рекламы.



Рекомендуемая цена 10 рублей.



**ОКНА БАЛКОН + ОТДЕЛКА В РАССРОЧКУ!**

Нас рекомендуют друзьям! 15 лет вместе!

- ✓ ЛЮБОЙ ВИД ОСТЕКЛЕНИЯ
- ✓ ОТДЕЛОЧНЫЕ РАБОТЫ (ПАНЕЛИ, ВАГОНКА, ГИПСОКАРТОН, ЛАМИНАТ)
- ✓ САЙДИНГ
- ✓ КРЫША

[www.okna4me.ru](http://www.okna4me.ru) Мы ждем вас в офисах ОКНА РОНИ с 9-20 часов (без выходных)

ул. Менделеева, д. 3 (магазин "Маяк"), 8 (926) 673-75-79, 8 (496) 441-10-36  
ул. Советская, д. 12/10 (рядом с ТЦ "Галерея"), 8 (925) 243-74-76, 8 (496) 446-46-67

**С ТЁПЛЫМ ГОДОМ!**

Акция с 11.01 по 25.01.18

Новогодняя цена на тёплые модели окон Kaleva.

Согревающие подарки.

**kaleva**  
качественные окна

Воскресенск, ул. Энгельса, д. 6А  
8 (496) 441-57-57, 8 (916) 989-31-11,  
8 (496) 442-29-30. [www.okna.ru](http://www.okna.ru)

**СТОМАТОЛОГИЯ на Менделеева**

- ✓ терапия
- ✓ ортопедия
- ✓ хирургия
- ✓ рентген
- ✓ пародонтология

Ежедневно с 9<sup>00</sup> до 20<sup>00</sup>

ул. Менделеева, д. 7, офис 24 (рядом с маг. «Элекс»)

Врачи: Карпова Ю. Е., 8-915-304-26-22  
Розуменко Е. Л., 8-926-783-77-80

Тел.: 442-24-54, 8-926-197-97-17

ИМЕЮТСЯ ПРОТИВОПОКАЗАНИЯ. ТРЕБУЕТСЯ КОНСУЛЬТАЦИЯ СПЕЦИАЛИСТА.

27.01 ДК «ХИМИК» 17:00

**ХОР ВАЛААМСКОГО МОНАСТЫРЯ**

• Свет Валаама •

Тел. (496) 442-02-49

**МИР € ОКОН**

УСТАНОВИ ОКНО без первоначального взноса и переплаты!

ТОЛЬКО В ЯНВАРЕ  
ОКНО под «ключ» - 9100 руб.\*!

- ОСТЕКЛЕНИЕ, ОТДЕЛКА БАЛКОНОВ И ЛОДЖИЙ - 50%\*
- Рольставни, ЖАЛЮЗИ
- Металлические ДВЕРИ
- Натяжные потолки
- Автоматические ворота, НАВЕСЫ, ПЕРИЛА.

При заказе балкона или лоджии под «ключ» - ШКАФЧИК В ПОДАРОК!

Адреса: ул. Советская, д. 2-м, тел.: 442-59-99, 8-903-135-88-02;  
ул. Андреева, д. 2-а (микр. Лопатинский), тел.: 445-40-72, 8-903-539-89-01; [www.okna.vosinfo.ru](http://www.okna.vosinfo.ru)

с 22 по 27 января  
НОВОГОДНЯЯ РАСПРОДАЖА!

**ПАЛЬТО АУБЛЕНКИ КУРТКИ ЖИЛЕТЫ ПАРКИ**

Теплые, удобные, яркие, молодежные!

ПАЛЬТО 900 - велюр, драп, ворс, твид  
ВЕТРОВКИ 12000 р.  
КУРТКИ от 2000 р. р-р 48-70

**ШУБЫ и ПУХ**  
кролик, норка  
мунтон, песец, лиса -50%

Рассрочка 0%, торг на месте!

**НАШ АДРЕС:**  
г. Воскресенск, пл. Ленина д. 1  
**ДК «ХИМИК»**

**ИЗВЕЩЕНИЕ О ПРОВЕДЕНИИ СОБРАНИЯ О СОГЛАСОВАНИИ МЕСТОПОЛОЖЕНИЯ ГРАНИЦЫ ЗЕМЕЛЬНОГО УЧАСТКА**

Кадастровым инженером Гусейновым Маисом Камо Оглы, почтовый адрес: 140200, Московская обл., г. Воскресенск, ул. Советская, д. 4, офис 321, тел. 8-496-44-2-31-46, адрес электронной почты: [giprozem-voskresensk@mail.ru](mailto:giprozem-voskresensk@mail.ru), номер регистрации в государственном реестре лиц, осуществляющих кадастровую деятельность, 13584, выполняются кадастровые работы в отношении земельного участка с кадастровым номером 50:29:0040504:75, расположенного по адресу: Московская обл., Воскресенский р-н, пос. Хорлово, ул. Ключевая, д. 15, номер кадастрового квартала 50:29:0040504.

Заказчиком кадастровых работ является Герасимова Людмила Георгиевна, почтовый адрес: г. Москва, ул. Теплый Стан, д. 27, кв. 118, тел. 8-916-605-35-53.

Собрание по поводу согласования местоположения границы состоится по адресу: Московская обл., Воскресенский р-н, пос. Хорлово, ул. Ключевая, д. 15, 22.02.2018 г. в 11 час.

С проектом межевых планов земельных участков можно ознакомиться по адресу: г. Воскресенск, ул. Советская, д. 4, офис 321.

Требования о проведении согласования местоположения границ земельных участков на местности принимаются с 20.01.2018 г. по 22.02.2018 г., обоснованные возражения о местоположении границ земельных участков после ознакомления с проектом межевого плана принимаются с 20.01.2018 г. по 22.02.2018 г. по адресу: г. Воскресенск, ул. Советская, д. 4, офис 321.

Смежный земельный участок, с правообладателем которого требуется согласовать местоположение границы: Московская обл., Воскресенский р-н, пос. Хорлово, ул. Семилетка, д. 4, пом. 1 (сведения ГКН отсутствуют).

При проведении согласования местоположения границ при себе необходимо иметь документ, удостоверяющий личность, а также документы, о правах на земельный участок (часть 12 ст. 39, часть 2 статьи 40 Федерального закона от 24.07.2007 г. № 221-ФЗ «О кадастровой деятельности»).

23-26 января с 10.00 до 20.00  
**ВЫСТАВКА-ПРОДАЖА МЕДА**

Элитные сорта башкирского и алтайского меда (от 300 руб./кг), а также пыльца, перга, прополис, маточное молочко, мед в сотах, живица кедровая, бальзамы и многое другое.

**СВЕЖИЙ МЕД НОВОГО УРОЖАЯ (2017 г.)**

**ВНИМАНИЕ, АКЦИЯ!**  
При покупке меда на сумму свыше 1500 руб. - 1 кг меда в подарок!

**ДК «ХИМИК», пл. Ленина, д. 1**

Воскресенская районная газета «Наше слово»  
В контакте [vk.com/nasheslovo\\_mo](https://vk.com/nasheslovo_mo)

**СЛУЖБА ДОСТАВКИ ПИТЬЕВОЙ ВОДЫ НА ДОМ И В ОФИС**

по Воскресенску и Воскресенскому району

**тел.: 8-925-350-19-55, 8-929-587-34-19.**

**Воскресенск, ул. Лермонтова, 1**

**ВЕРУНИА**  
природная питьевая вода